

الباب الأول

المقدمة

أ. خلفية البحث

اللغة العربية هي إحدى اللغات الفريدة والمثيرة للاهتمام في دراستها، وحيث أن تعد اللغة العربية اللغة السادسة في ترتيب اللغات العالمية التي حددتها منظمة الأمم المتحدة للتربية و العلوم الثقافة بعد اللغة الإنجليزية، و الفرنسية، و الإسبانية، و الروسية، و الماندرين (سرطونو، ٢٠٢٠). واحتلت اللغة العربية أكثر عدد من المتحدثين محل الخامس في العالم بعد الإنجليزية، و الماندرين، و الإسبانية، و الهندية (النور، ٢٠٢١). و بهذا الأمر إزداد امتياز اللغة العربية نفسها في عيون العالم، سواء بالنسبة للمتحدثين أو الطالبة الذين يدرسون اللغة العربية. لذلك، كثير من الأشياء التي يمكن استكشافها من اللغة العربية، و هناك أيضا بعض العلوم التي تركز على دراسة اللغة العربية مثل علم النحو، و علم الصرف، و علم الأصوات، و علم الدلالة، و علم البلاغة.

كان علم البلاغة هو إحدى العلوم الذي يدرس اللغة العربية. البلاغة لغة الوصول، و البلاغة إصطلاحا إيصال الفكرة من خلال تعبيرات الصحيحة والبليغة والمؤثرة للروح موقفا لمتطلبات الموقف (عزان، ٢٠١٢، الصفحات ١-٢). علم البلاغة هو دراسة الفصاحة في النطق والتي تشمل المعاني والبيان والبديع. في سياق العلماء اللغويات الغربية، عادة تُترجم البلاغة بكلمة *retorika*. و يهدف علم البلاغة إلى نقل المعنى بوضوح تام إلى قلوب القراء أو المستمعين. العبارة الجميلة هي تعبير يمكن أن يخبرنا عن الفرح العظيم والخوف بشكل جميل. يأتي هذا الجمال من متحدث قادر على التعبير عما في القلب بعمق وبشكل مثالي. كأن هناك معنى يطفو وغير واضح. جمال اللغة

يمكن أن يكون له تأثير كبير في إيصال النصوص أو الكلام بأشكال مختلفة أو سيغات لغوية.

ومن فروع علم البلاغة علم البيان. علم البيان هو قواعد لمعرفة كيفية إيصال الفكرة بطرق مختلفة تختلف عن البعض الآخر، في شرح وجهة نظر حالة المعنى. (إدريس، ٢٠٠٧، صفحة ١) بهذه المعرفة، يمكننا نقل المعنى أو الفكرة من خلال الأسلوب أو بطرق مختلفة، مثل في شكل التشبيه، و المجاز، و الكناية (عزان، ٢٠١٢، صفحة ٤٩).

يركز هذا البحث على دراسة فرع من علم البيان وهو التشبيه، و في اللغة البيان هو المجاز، وفقاً لقاموس الكبير اللغة الإندونيسية (KBBI) فهي المقارنة، معادلة أو تشابه، هجاء أو تجانس. من خلال هذا الفهم الموجز، فإن اللغة التصويرية التي تتم مناقشتها في علم البيان تتشكل أساساً على أساس المقارنة مع القياس لأن لها أوجه تشابه أو علاقات مع بعضها بعضاً، مثل العلاقات السببية وما إلى ذلك، على العكس الفرعين الآخرين لعلم البلاغة، وهما علم المعاني والعلم البديع.

يتفق علماء البلاغة على أن دراسة علم البيان تشمل ثلاثة أشياء ، وهي: التشبيه، والمجاز ، والكناية. التشبيه معجماً هو المثل. و التشبيه اصطلاحاً هو يشبه شيئاً آخر بسبب التشابه في إحدى أو عدة خصائص باستخدام الأداة. يجب على المرء أن يفهم بأربعة أركان الواجب للتشبيه، وهي: المشبه، و المشبه به ، و وجه الشبه ، والأداة التشبيهية. وجه الشبه وأداة ليسا أركان واجب ، لأنهما قد يكونان أو لا يوجدان. وقد استعملت هذه العبارة في بيان إمكان المشبه، وفي بيان حال المشبه ، وبيان مقدار حال

المشبه، و تقرير حال المشبه، و تزيين المشبه أو تقبيحه. (زين الدين، ٢٠١٧، صفحة ٢٩)

يستخدم مصطلح التشبيه بشكل شائع من قبل الشعراء العرب منذ العصر الذهبي للأعمال الأدبية المحفورة في تاريخ العصر الجاهلي. و كان أسلوب لغة التشبيه هو محاولة المتحدث للتعبير عن شيء من خلال التشبيه ما يعنيه بشيء آخر في نفس التأثير والنتائج. (سيخون، ١٩٧٨، صفحة ٢٠).

التشبيه هو الخطوة الأولى لشرح المعنى ووسيلة لشرح الصفة. مع التشبيه يمكننا زيادة ارتفاع المعنى و وضوحه ويمكننا أن نجعل المعنى يبدو أكثر جمالا. على سبيل المثال، تعبير العلماء في كلماته عند وصف شخص متواضع:

تواضع تكن كالنجم لاح لناظر # علي صفحاة الماء و هو رفيع

ووفقًا لأحمد عزان في كتاب أسلوبه، فإن التشبيه يشبه شيئًا بشيء آخر لأن هناك علاقة مشابهة بينهما باستخدام "أداة" معينة إما منطوقة أو تقريبية فقط. على سبيل المثال، عندما يمدح شاعر شخصًا في شعره:

أنت نجم في رفعة و ضياع تجتليك العيون شرقا وغربا

في الشعر السابقة، يشبه الشاعر "معبوده" بـ "النجوم" في جانب "الضوء" علاقة مشابهة بينهما، و لا يستخدم كلمة "مثل" كأداة يمكن أن تربط بين هذه التشابهات. هذا ما يسمى بالتشبيه في علم البيان.

توجد في التشبيه أجزاء رئيسية تسمى أركان التشبيه، وهي: المشبه، والمشبه به، والأداة، والوجه الشبه. يُطلق على الجزئين الأول والثاني، وهما المشبه و المشبه به، اسم

"الطرف التشبيهي" (الجزءان الرئيسيان في التشبيه الذي لا يمكن إضاعتها). في حين أن الجزء الثاني الأخير، وهو أداة التشبيه والوجه الشبه جاز أن لا يذكر (عزان، ٢٠١٢، الصفحات ٤٩-٥٠).

هذا العمل الأدبي من تأليف نجيب محفوظ، كاتب مصري من مواليد عام ١٩١١. النص الأصلي لهذا الكتاب باللغة العربية وقد تم وضعه في ظروف مصر في الخمسينيات. يروي مقهى الكرنك قصة حالة مصر عندما مرت بأوقات مأساوية بعد هزيمة الحرب بإسرائيل. يقع هذا الكتاب في مقهى يسمى الكرنك، وهو مليء بأحاديث مجموعة من الشباب الذين يجتمعون كأصدقاء لتناول القهوة في المقهى. الشخصية الرئيسية في هذا الكتاب هي رجل غير مسمى.

ينقسم هذا الكتاب إلى أربعة فصول تحكي قصة أربع شخصيات قيل لهم أن يتحدثوا مع الشخصية الرئيسية وجهاً لواحد في المقهى، وهي قرنفة، الراقصة المالكة للمقهى، و إسماعيل الشيخ، و زينب ذياب، و خالد صفوان. يوضح نجيب محفوظ في هذه الرواية بالتفصيل كل ما حدث من خطأ في الظروف الاجتماعية للمجتمع المصري خلال الستينيات، على سبيل المثال حالة الشك المتبادل، ووجود جواسيس من رجال الشرطة السرية في كل مكان، والسيطرة على الصحافة، والاقتصاد، والثقافة، و ما أصبح ذلك.

لم يكتب نجيب محفوظ في كتاباته عن صور مصر في ذلك الوقت فحسب، بل أدخل أيضاً من القيمة الأدبية المتعددة في هذه الكتابة، لا سيما تلك التي يمكن دراستها بالبلاغة والأسلوب. وكمثال لجملته في هذه الرواية تحتوي على عناصر من البلاغة، ومنها:

وقعدت قرنفة على كرسى الإدارة كتمثال فاقد الحياة (ص ٢٦)

من الجملة السابقة، يمكننا تحليل أن هناك عنصرًا من التشبيه فيها، ألا وهو كلمة "التمثال". كلمة "التمثال" هنا ليس التمثال الذي نعرفه ولكن لوصف أن الجلوس ساكنًا مثل التمثال الذي لا يتحرك وليس له حياة. إذا تم وصفها، فهذه هي الطريقة التي تبدو بها التعريف:

المشبه	المشبه به	أداة التشبيه	وجه الشبه	نوع التشبيه
قرنفلة	تمثال	ك	فاقد الحياة	التشبيه المرسل التشبيه المفصل

في هذه الجملة ، يُشبه المشبه بالتمثال الذي لا حياة له ، وذلك لأن كلمة التمثال في هذه الجملة تهدف إلى شرح كيف كان مقدار الصمت قرنفلة في ذلك الوقت. لذا فإن الغرض من التشبيه الواردة في هذه الجملة هو لبيان مقدار حال المشبه. إذا تم وصفها، فهذه هي الطريقة التي تبدو بها التعريف:

المشبه	المشبه به	أداة التشبيه	وجه الشبه	غرض التشبيه
قرنفلة	تمثال	ك	فاقد الحياة	بيان مقدار حال المشبه

لذلك تشبه هذه الجملة من المشاكل الأساسية التي ستطرح في هذه الرواية، حتي يرفع المؤلف العنوان التشبيه في رواية الكرنك لنجيب محفوظ، وسيتناول أنواع وأغراض التشبيه المتنوعة التي استخدمها نجيب محفوظ في هذه رواية.

ب. تحديد البحث

يركز هذا البحث على رواية "الكرنك" لنجيب محفوظ والتي تحتوي على الكثير من التشبيه. المنهج المستخدم في هذا البحث هو منهج علم البيان. من أجل أن يكون هذا البحث أكثر تركيزًا. و لذلك, يجب أن يكون البحث تحديد البحث. و أما تحديد البحث كما يلي:

١. ما هي أنواع التشبيه الواردة في رواية "الكرنك" لنجيب محفوظ؟
٢. ما هي أغراض التشبيه الواردة في رواية "الكرنك" لنجيب محفوظ؟

ج. أغراض البحث

قد تم تحديد البحث بذلك, و سيتم وصف أهداف هذا البحث بالأغراض البحث كما يلي:

١. معرفة ووصف أنواع التشبيه الواردة في رواية "الكرنك" لنجيب محفوظ.
٢. معرفة ووصف أغراض التشبيه الواردة في رواية "الكرنك" لنجيب محفوظ.

د. فوائد البحث

تنقسم فوائد هذا البحث إلى قسمين، وهما الفوائد النظرية والفوائد العملية:

١. الفوائد النظرية

المساهمة في البحث عن علم البيان. بالإضافة إلى ذلك، من الممكن أيضًا تطبيق نظرية علم البيان التي حصل عليها الباحثون، خاصة فيما يتعلق بالتشبيه.

٢. الفوائد العملية

رجى البحث بهذا البحث أن يضيف هذا البحث نظرة ثقافية ويساهم في القراء، وخاصة الطلاب المتخصصين في اللغة العربية وآدابها والمجتمع الأوسع. بالإضافة إلى ذلك، للحصول على درجة البكالوريوس في العلوم الإنسانية (S.Hum) للحصول على درجة البكالوريوس من جامعة الحكومية الإسلامية سنان جونونج جاتي باندونج.

هـ. إطار الفكر

١. الرواية

وفقاً ل HB Jassin ، فإن الرواية هي قصة تحتوي على حلقة من حياة الإنسان. حيث تحكي الحلقة عن حدث غير عادي من حياة بشرية أو أزمة قد تكون عاملاً في تغيير مصير الإنسان. (سوراطا، ١٩٨٩، صفحة ٤٢)

الرواية هي شكل من أشكال العمل الأدبي، والرواية هي قصة خيالية في شكل كتابة أو كلمات ولها عناصر داخلية وخارجية. أداة ما تحكي الرواية عن حياة الإنسان في التفاعل مع البيئة ومع بعضها البعض. في الرواية يبذل المؤلف قصارى جهده لتوجيه القارئ إلى صور واقع الحياة من خلال القصص الواردة في الرواية. في هذه الحالة، الرواية هي عمل نثري روائي مكتوب في سرد، أداة في شكل قصة. يُطلق على الروائيين اسم الروائيين ، وتأتي كلمة رواية من الرواية الإيطالية التي تعني "قصة أو خبر". تتكون الروايات من ٤٠ ألفاً كلمة على الأقل أطول وأكثر تعقيداً من القصص القصيرة ولا تقتصر على القيود الهيكلية والمترية للمسرحيات أو القوافي.

بشكل عام، تحكي الرواية عن الشخصيات وسلوكها في الحياة اليومية من خلال التركيز على الجوانب الغريبة للسرد. (سيتياوان، ٢٠٢٢)

الرواية نفسها لها أنواع مختلفة في كتاباتها. تشمل بعض أنواع الروايات الشائعة بين الجمهور ما يلي:

١. الرواية حسب حقيقة قصته

أ. الروايات الخيالية، هذه الرواية لها قصة من تأليف أو تأليف المؤلف وهي مجرد خيال. لن يصادف القراء جميع الأحداث من القصة في العالم الحقيقي.

ب. الروايات الواقعية، تحكي الروايات الواقعية أو الروايات التي تحمل هذا النوع غير الخيالي قصة أحداث حقيقية أو تستند إلى الواقع حيث يمكن أحياناً اقتباس الحكاية من القصص الواقعية لأشخاص آخرين. في الواقع، يمكن أخذ القصة الحقيقية المكتوبة في القصة من الحياة الحقيقية للمؤلف.

تروي الروايات الواقعية غالباً على قصصاً من الحياة اليومية الحقيقية و أو تاريخ الشخص. بعد ذلك، يمكن أيضاً أخذ الوقائع المنظورة غير الخيالية من القصص الواقعية لأشخاص آخرين يقدمون أحياناً قيمة أخلاقية لمجتمع القراءة من خلال التمثيل القصص في الروايات الواقعية.

٢. الرواية حسب أنواعه

أ. الروايات رومانسية غالباً ما ترتبط بالروايات الرومانسية أو بعلاقة الحب.

- ب. الروايات فانتازيا بشكل عام هي الروايات التي تحمل هذا النوع من الخيال ستكون مخالفة للحياة في العالم الحقيقي لأن القصة مليئة بخيال المؤلف.
- ج. الروايات الخيالية العلمية يختلف عن روايات الخيالية بشكل عام، كما يوحي الاسم ، فالخيال العلمي هو نوع جديد يعتمد على أكثر من معرفة المؤلف بالعلوم وتكنولوجيا لأن القصص أو المأخوذة عأداة ما تحتوي على فهم العلم.
- د. الروايات الرعبية ستتقدم قصة مروعة ومخيفة وتجعل شعر الخوف القراء يرتفع.
- هـ. الرواية الغموضية يعرض هذا النوع من قصصًا غموضًا حول المخالفات وألغاز القضية حتي كيفية في تحليلها.
- و. الروايات المثيرة غالبًا ما تحتوي بروايات ذات النوع التشويقي على عناصر من الغموض والتشويق وجرائم القتل وما أصبح ذلك. ومع ذلك، تبقى القصة حول بقاء الشخصية الرئيسية.
- ز. الروايات الكوميديا، هي رواية ذات نوع كوميدي، مجموعة متنوعة من القصص الخفيفة التي تفوح منها رائحة روح الدعابة والمرح، وبالطبع ترفه عن القراء.
- ح. الروايات الملهمة، هي الرواية ذات النوع الملهم تهدف إلى إلهام القراء.
- ط. الروايات التاريخية، أن يروي الروايات التاريخية تاريخ الحضارة أو الثقافة أو الأحداث أو الشخصيات أو الأماكن. تأخذ الروايات ذات الأنواع التاريخية عمومًا خلفيات أو إعدادات قديمة.

ي. الروايات المغامرة، هي نوع من الروايات تخبر بطل الرواية أن يذهب في رحلة ملحمية وممتعة للغاية. (أوريليا، ٢٠٢١)

الرواية المستخدمة كمواد بحثية لهذا البحث هي رواية الكرنك لنجيب محفوظ. بناءً على ما تقدم من الشرح، إذا نظرنا بحسب حقيقة قصته، فهذه الرواية هي الرواية الخيالية. أما إذا نظرنا بحسب أنواعه، فهذه الرواية هي نوع الرواية التاريخية لأن هذه الرواية تحكي عن الظروف الاجتماعية التي يواجهها المجتمع المصرية في أواخر الستينيات.

تأسس بهذا الأمر، يمكن تحليل هذه الرواية التي كتب باللغة العربية باستخدام الدراسات المتعددة إما من نظرية الأدبية أو نظرية اللغوية. إذا تم تحليل هذه الرواية من وجهة نظرية الأدبية، فيمكن دراسة هذه الرواية باستخدام دراسة تحليل الأدب الإجتماعية، بينما من وجهة نظرية اللغوية يمكن دراسة هذه الرواية باستخدام دراسات تحليل النحوية أو الصرفية أو البلاغية.

٢. علم البلاغة

علم البلاغة هو علم لدراسة الفصاحة ويشمل على علم المعاني والبيان والبديع (الأخضاري، ١٩٨٢، صفحة ٢٠). تعتبر البلاغة نظامًا يقوم على صفاء الروح ودقة التقاط جمال ووضوح الفروق الدقيقة بين مختلف التعبيرات. تعد إعادة دراسة البلاغة رأس المال الأساسي في تكوين الشخصية الأدبية والبصيرة في فهم الأدب (أمين، ١٩٩٤، صفحة ٦).

البلاغة لغة : الانتهاء والوصول.

اصتلاحا : الظهور والبيان والانتهاى الى المعنى وبلوغ المراد باللفظ الجيد والقول البليغ المؤثر والتعبير الحسن الفصيح. (زين العلم، ٢٠٠٦، صفحة ٥)

البلاغة لغة : الوصول والانتهاى. يقال بلغ الشخص بلاغة، إذا وصل بكلامه إلى ما يريده له من إمتاع أو إقناع.

اصطلاحا : البلاغى تختلف باختلاف موصوفها، وموصوفها إما الكلام وإما المتكلم، يقال : هذا كلام البليغ وهذا متكلم البليغ. ولا توصف بها الكلمة، فلا يقال : هذه كلمة البليغة، لأن الكلمة المفردة لا تكون معنى كاملا يمكن تالبيغه فلا توصف بالبلاغة. (قليلية، ١٩٩٢، صفحة ٧).

وتنقسم البلاغة إلى ثلاثة أقسام، وهي علم المعاني، وعلم البيان، وعلم البديع. علم البيان هو فن التجميع والتعبير عن التفاهم مع مختلف الأساليب الجميلة والتعبيرات والافتتاحيات (وهاب، ١٩٨٢، صفحة ٢٥). و علم المعاني هو علم لمعرفة الأشياء عن الألفاظ العربية التي تتوافق مع متطلبات المواقف والظروف، فإنما يقصد بالألفاظ هو نماذج لبناء الجملة في اللغة العربية، مثل استخدام المعرفة أو الناكرة، يذكر أو يحذف ونحو ذلك (زين الدين، ٢٠١٧، صفحة ٧٣). و الأخير هو علم البديع، يدرس هذا العلم البديع الجوانب المتعلقة بجمال اللغة، من حيث النطق والمعنى. أو بعبارة أخرى، هذا العلم يبحث عن المحاسن اللفظية والمحاسن المعنوية. لذلك فإن وظيفة هذا العلم هي تكوين الكلمات والمعاني لتكون جميلة وجذابة (عزان، ٢٠١٢، صفحة ٩٧). من مجالات الدراسة هذه الثلاثة الموجودة في علم البلاغة، فإن منهج في هذا البحث هو علم البيان فقط.

٣. علم البيان

البيان لغة "مفتوح" أو "واضح". و أما إصطلاحاً، يقدم بعض علماء البلاغة تعاريف من البسيط إلى التفصيل. حفني ناشف، في كتاب دوروس البلاغة، أو محمد بن صالح العثيمين في كتاب شرح البلاغة يعرف تعريف البيان باختصار كما يلي:

علم البيان هو علم يبحث فيه عن التشبيه و المجاز و الكناية

يناقش علم البيان ثلاث دراسات رئيسية هي التشبيه والمجاز والكناية. التشبيه هو أن تشابه شيء بشيء آخر. و المجاز هو استمرار للتشبيه، أي جانب التشابه بين شيئين. ومع ذلك، في المجاز، يتم برمي أحد من هذين العنصرين، إما المشبه أو المشبه به. و أما الكناية هي تقول شيئاً لكنها تعني شيئاً آخر (عبد الوكيل، ٢٠٢١، صفحة ١٢).

كان موضع البحث من دراسة علم البيان هو التشبيه والمجاز والكناية. هذه المجال الثلاثة هي أدوات لمعرفة التعبيرات العربية الفصيحة والجيدة والصحيحة، ومعرفة التعبيرات التي غير فصيحة وغير مناسبة لنطقها. يمكن أن تساعد هذه المعرفة أيضاً المتكلم في التعبير عن الأفكار أو المشاعر باستخدام حمل و الأساليب تختلف باختلاف مقتضى الحال. وفقاً لهذا العلم، يمكن التعبير عن فكرة من خلال طرق مختلفة وتقنيات مختلفة (الإيمان، ٢٠١٩، الصفحات ١٨-٥٩).

كإحدى من فروع علم البلاغة، يناقش علم البيان أسلوب اللغة العربية. باستخدام علم البيان ما تعنيه المتكلم يبدو أكثر جمالاً دون تقليل من وضوح المعنى. و بين

الموضوعات التي يبحث في علم البيان هو التشبيه، حيث توجد أمثال لشيء وحالة مع أشياء أخرى. (ريزيكي، ٢٠٢١، الصفحات ٣٣-٤٣)

و في هذه الدراسة، يركز المؤلف فقط على بحث عن التشبيه مع أنه جزء من علم البيان.

٤ . التشبيه

التشبيه لغة التسوية. و في إصطلاح البلاغة التشبيه هو تسوية شيء بشيء آخر باستعمال وسيلة بينهما. و التشبيه معناه أيضاً شبه على أمرين أو أكثر الذي له الصفة المتساوية لوجود غرضاً يرغب فيه المتحدث (الهاشمي، ١٩٩٤، صفحة ٢٤٧).

التشبيه هو الدلالة على مشاركة أمر لآخر في صفة أو أكثر بإحدى أدوات التشبيه الملحوظة أوالمحوظة (زين العلم، ٢٠٠٦، صفحة ٣٣).

وعند أحمد عزان في كتاب أسلوبه، فإن التشبيه هو أن يشبه شيء بشيء آخر لأن هناك نقطة تشابه بينهما باستخدام "أدوات" معينة إما منطوقة أو تقريبية فقط. على سبيل المثال: عندما يمدح المعري شخصا في بيته:

أنت كالشمس في الضياء وإن جاوزت كيوان في علوالمكان

في الشعر السابقة، يشبه المعري "معبوده" بـ "الشمس" و "النور" يكون نقطة تشابه بينهما، باستخدام كلمة "ك" كأداة. وهذا ما يسمى بالتسيبية في علم البيان.

توجد في التشبيه أجزاء رئيسية تسمى أركان التشبيه، وهي: المشبه، والشبه به، والأداة، ووجه الشبه. يسمي الجزئين الأول والثاني، وهما المشبه و المشبه به "الطرفا التشبيه" (الجزءان الرئيسيان اللذان لا يمكن حذفهما). ولكن الجزئين الأخيرين، وهما أداة التشبيه و وجه الشبه، جاز أن لا يذكر (عزان، ٢٠١٢، الصفحات ٤٩-٥٠).

١. انطلاقا من ذكر أدته و وجهه، تنقسم التشبيه إلى خمسة. وهي: التشبيه المرسل، و التشبيه المفصل، و التشبيه مؤكد، و التشبيه المجمل، و التشبيه البليغ.

أ. التشبيه المرسل، هو التشبيه الذي دُكر عأداة التشبيهه، بحيث يكون العلاقة بين المشبه و المشبه به ضعيفة. المثال:

وله الجوار المنشات في البحر كالأعلام

في المثال السابق، يشبه الله سبحانه وتعالى الجوار ذات الأشرعة العالية في المحيط بالجبال من حيث الارتفاع. لأن هذه الآية تستخدم أداة التشبيه بحيث يمكن أن تسمى هذه الآية التشبيه المرسل.

ب. التشبيه المفصل هو التشبيه الذي يذكر وجهه ليكون تبيانا، حتى يمكن معرفة العلاقة المشبهة بين المشبه و المشبه به بوضوح حتى لا يحتاج إلى افتعالها.

المثال:

أنت كالليث في الشجاعة و الإقدام # و السيف في قراع الخطوب

من خلال الآيات السابقة يشبه الشاعر حالة الإنسان بالأسد، والشاعر يساوي الإنسان بأسد بسبب شجاعته ومكانته، وهذا ما يسمى وجه الشبه. لذلك لأن في هذه الجملة يوجد وجه الشبه يمكن تسمية هذه الجملة التشبيه المفصل.

ج. التشبيه مؤكد هو التشبيه الذي لم يذكر أدواته، بحيث يكون العلاقة بين

المشبه و المشبه به قوية. المثال:

أنت نجم في رفعة وضياء # تجتليك العيون شرقا وغربا

التشابه بين "أنت" كالمشبه و "النجمة" كالمشبه به في الشعر السباق قوي جداً، لأن أداة التشبيه لم تذكر ، بمعنى أن "أنت" نجم حقيقي، وليس فقط "مثل" نجم، لكنه النجم نفسه. وهذا ما يسمى التشبيه مؤكداً.

د. التشبيه المجمل هو التشبيه الذي لم يذكر وجه شبهه، بحيث تصبح عاماً أو عالمياً. في ظل هذه الظروف، يمكننا تخمين التشابه الموجودة بين المشبه و المشبه به، وفقاً لأفكارنا وخيالنا. يمكن أيضاً أن يُقال أن هذا التشبيه هو مقارنة عالمية. المثال:

"مثل الذين اتخذوا من دون الله أولياء كمثل العنكبوت اتخذت بيتاً"

تم تضمين المثال السابق في التشبيه المجمل لأنه لا يحتوي فيه وجه شبهه.

هـ. التشبيه البليغ هو التشبيه الذي لا يشمل الأداة و الوجه الشبه في وقت واحد، بحيث لا يوجد شيء إلا المشبه و المشبه به. وفي التشبيه البليغ العلاقة بين المشبه و المشبه به قوية جداً، فلا تفريق ولا فرق بينهما. يمكن أن نقول هذه التشبيه هي مقارنة متساوية العالية. المثال:

"الله نور السماوات ولأرض"

المثال السابق من نوع التشبيه البليغ، لأنه لم يذكر أداة التشبيه و وجه الشبه فيه.

٢. التشبيه بنظر إلى العناصر وجه شبهه ينقسم إلى التشبيه التمثيل و التشبيه

غير التمثيل.

أ. التشبيه التمثيل هو التشبيه الذي وجه شبهه من صورة مأخوذة و صورة مختلفة في هيئة لا يتجزأ. يُطلق على هذا التشبيه أيضاً مقارنة شاملة. علي سبيل المثال:

"كأن الدموع على خدها # بقية طل على جلنار"

ب. التشبيه غير التمثيل هو التشبيه الذي وجه شبهه من اتحاد منفصل في شكل معين الذي يكون عناصر تشابه. يمكن القول أن هذه التشبيه هي مقارنة جزئية. فمثلاً إذا تساوي كلام الإنسان بالعسل من حيث الحلاوة فحسب بقول:

"كلامك مثل السهد في الحلاوة"

٣. التشبيه من حيث تقديم المشبه و المشبه، ثم ينقسم إلى التشبيه الضمني و

التشبيه المقلوب.

أ. التشبيه الضمني هو التشبيه الذي لا يتم تقديمه في شكل التشبيه المعتاد ولكن في وصف خاص يمكن تحديده من خلال بنية الجملة. تسمى هذه التشبيه أيضًا المقارنة الجدلية. علي سبيل المثال:

"ترجو النجاة ولم تسلك مسالكها # إن السفينة لا تجرى على اليبس"

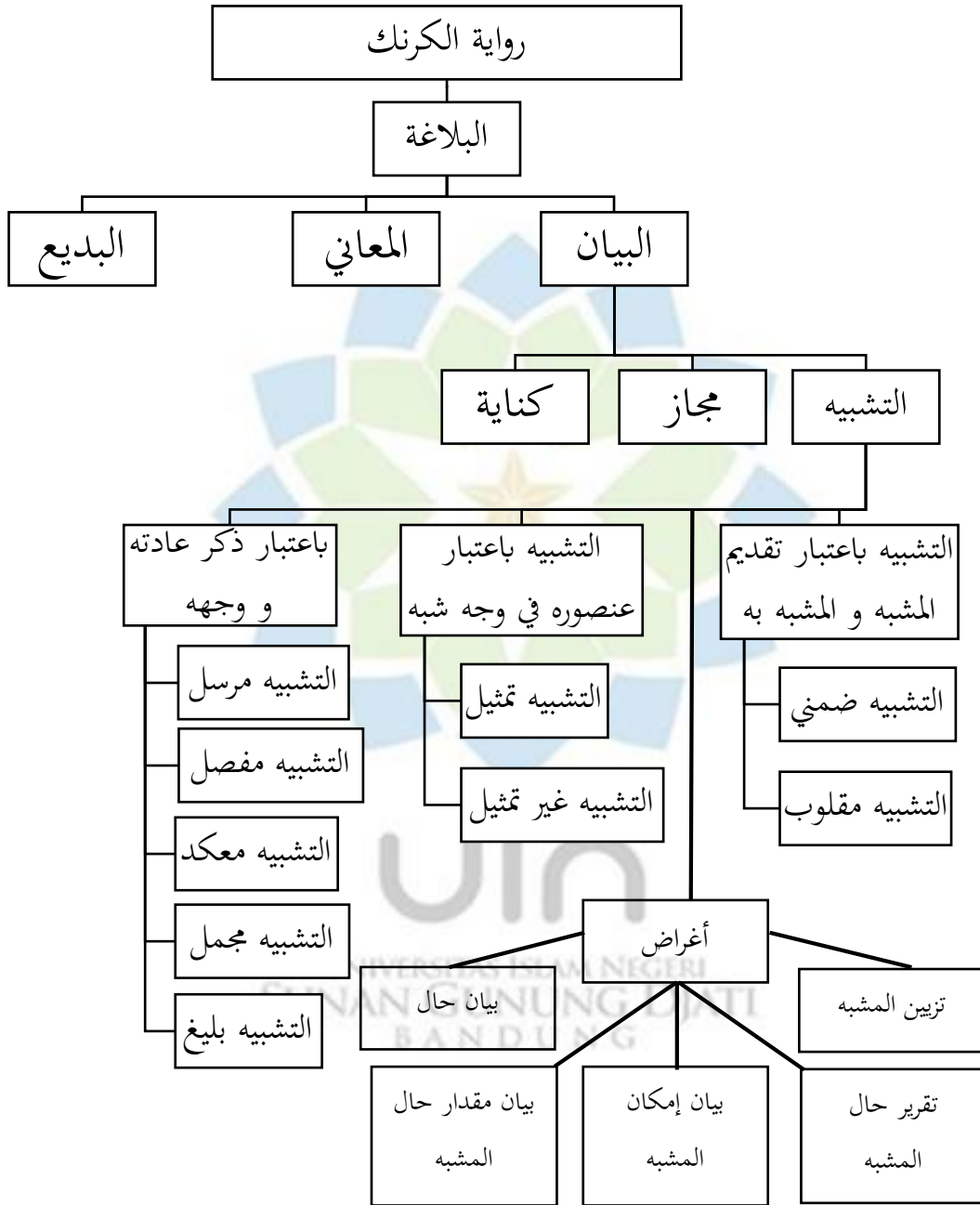
ب. التشبيه المقلوب هو التشبيه المقلوبة أي أن الكلمات التي ينبغي أن تكون المشبه تنقلب إلى المشبه به، وما يشبه في الواقع المشبه به ينقلب إلى المشبه. وهذا يدل على أن وجه الشبه في المشبه يعتبر أقوى وأوضح. علي سبيل المثال:

"كأن سواد الليل شعر فاحم"

والغرض من التشبيه نفسه هو:

١. بيان إمكان المشبه إذا كان المشبه يتعلق بأشياء يعتبر بغرابة أو متناقضة.
٢. بيان حال المشبه إذا كان المشبه يتعلق بمشكلة لم يتضح حالها بعد.
٣. بيان مقدار حال المشبه إذا كان المشبه معروف بشكل عام، ولكن المقدار غير واضح، بحيث يحتاج إلى توضيح من خلال تعبير التشبيه.
٤. تقرير المشبه، إذا كان المشبه ما زال مجردًا، فيحتاج إلى أن يكون ملموسًا أو معلنًا، حتى يسهل على أي شخص فهمه.
٥. تزين المشبه الذي يحسن أو يقبح المشبه.

الرسم :



و. الدراسة السابقة

بناءً على عمليات البحث والدراسات التي أجراها الباحث في المكتبات، لا سيما في مكتبة جامعة الحكومية الإسلامية سنان جونونج جاتي باندونج وأيضاً مكتبة كلية الآداب والعلوم الإنسانية، لم يعثر الباحث حتى الآن على كتابات كما فعل الباحثون.

وتركز البحث الذي أجره الباحث على رواية "الكرنك" لنجيب محفوظ في ناحية التشبيه. على الرغم من وجود كثير من الذين بحثوا عن التشبيه، ولكن لم يكن من الذين درسوا التشبيه على وجه التحديد في رواية "الكرنك" لنجيب محفوظ لم يتم العثور على أبحاثه.

ونظراً على ذلك، في هذه الدراسة، يشير الباحث أكثر إلى المصادر التي تدعم مناقشة المشكلة في هذه الدراسة، ويحصل الباحث على عدة مقالات تتعلق بجوانب المشكلة كما ذكرها الباحث. وهذه الكتابات كما يلي:

١. رسالة بعنوان "الصراع الاجتماعي في الرواية الكرنك لنجيب محفوظ"، تأليف: صلاح الدين الأيوبي، ٢٠٠٩ رقم التسجيل: ١٥١١٠٠٧٧، جامعة الحكومية الإسلامية سنان كاليجاكا يوجياكارتا.

٢. رسالة بعنوان "إدولوجيا الشخصية في رواية الكرنك لنجيب محفوظ" (دراسة التحليلية الاجتماعية) تأليف: سهلة يسري، ٢٠٢١ رقم التسجيل: ١٦١٣٦٠٠٠١، جامعة الحكومية الإسلامية سلطان مولانا حسن الدين باننين.

من البحث الأول والثاني من صلاح الدين الأيوبي وسهلة يسري. كلاهما يستخدم منهج التحليلية الاجتماعية الأدبية حيث ينصب تركيز البحث على الدراسات

الأدبية، بينما يركز الباحث هنا أكثر على الجانب اللغوي أكثر من الجانب الأدبي. ومن مزايا هاتين الدراستين إضافة المراجع للباحث حول الصراعات الاجتماعية كتبت في رواية "الكرنك" لنجيب محفوظ، لكن العيب أن هاتين الدراستين تركزان فقط على دراسة التحليلة الأدبية.

٣. رسالة بعنوان التشبيه في كتاب مولد الديباعي لعبد الرحمن الدباعي (دراسة علم البيان) التأليف : راهيد فتح الله، ٢٠٢٠ رقم التسجيل: ١١٦٥٠٢٠١٣٥، جامعة الحكومية الإسلامية سونان جونغ جاتي باندونج.

في الدراسة الثالثة، هو البحث الذي أجراه راهيد فتح الله، الذي أجرى بحثًا عن كتاب مولد الديباعي للإمام عبد الرحمن الدباعي، واستخدم دراسة نظرية التشبيه لذلك الذي يستخدمه الباحث اليوم. الميزة منه يعني أنه هنا يشرح بالتفصيل كيفية البحث عن التشبيه في عمل أدبي. فيما يكمن الضعف في أن هذا البحث تم إجراؤه على كتاب التراث، بينما يستخدم الباحث الحالي موضوع الدراسة في شكل رواية "الكرنك" لنجيب محفوظ التي كتبه كاتب مصري في الستينيات.

٤. رسالة بعنوان في الطباق والمقبلة في رواية الكرنك لنجيب محفوظ (دراسة البلاغية)، تأليف: أجي نوغروهو ، ٢٠١١ ، رقم الهوية: ١٠٦٠٢١٠٠٣٥٥٣ ، جامعة شريف هداية الله الحكومية الإسلامية، جاكرتا.

أما البحث الرابع وهو البحث الذي أجراه آجي نوغروهو الذي أجرى بحثًا حول رواية "الكرنك" لنجيب محفوظ ولكنه استخدم دراسة علم البديع. ومن مزايا ذلك أن رواية "الكرنك" لنجيب محفوظ تحتوي على كثير من العناصر التي تحتوي على البلاغة.

في حين أن العيب هو أن هذا البحث يركز فقط على دراسة علم البديع، بينما يستخدم الباحث دراسة علم البيان لفحص رواية "الكرنك" لنجيب محفوظ.

و لذلك، بالنظر إلى بعض أمثلة البحث السابق، لم يكن هناك أي بحث أو لم يكن هناك أي بحث مثل ما قام به هذا الباحث. لذلك ، يهتم الباحث بإجراء مزيد من البحث حول البحث المسمى التشبيه في رواية الكرنك لنجيب محفوظ (دراسة علم البيان).

ز. نظام الكتابة

تمت كتابة هذا نظم الكتابة بتقديم صورة كبيرة للرسالة. يتكون بناء نظام الكتابة من خمسة أبواب، وتحتوي الأبواب الخمسة على ما يلي:

الباب الأول؛ يحتوي هذا الفصل على نظرة عامة على الفوائد والمزايا التي دفعت الباحث إلى إجراء هذا البحث أو بمزيد من التفصيل، يصف هذا الباب بالمقدمة. ينقسم هذا الباب إلى عدة عناوين الفرعية وهي:

أ. خلفية البحث

ب. تحديد البحث

ج. أغراض البحث

د. فوائد البحث

هـ. أساس التفكير

و. الدراسة السابقة.

ز. نظام الكتابة

الباب الثاني؛ يقدم الباحث في هذا الباب عن الدراسة النظرية التي ستكون ضرورية عند إجراء البحث، بما في ذلك:

أ. البلاغة

ب. علم البيان

ج. التشبيه

١. أنواع التشبيه

٢. أغراض التشبيه

الباب الثالث؛ في هذا الباب، يقدم الباحث لمحة عامة عن عملية الباحث الذين يجرون هذا البحث أو يشار إليها غالبًا بأساليب البحث. وهنا يصف الباحث عدة عناصر منها:

أ. منهج وطريقة البحث

ب. مصدر البيانات

ج. تقنية جمع البيانات

د. تحليل البيانات

الباب الرابع: مناقشة البحث الذي يحتوي على سيرة ذاتية ومختصر لرواية نجيب محفوظ الكرنك وتحليل أنواع التشبيه الواردة في رواية نجيب محفوظ الكرنك والأغراض منه.

البحث الخامس: الخاتمة ويتضمن الاستنتاج والإقتراحات للبحث.