

الباب الأول

مقدمة

الفصل الأول : خلفية البحث

الأعمال الأدبية هي نتاج خيال المؤلف للظروف الاجتماعية في البيئة المحيطة. إن إنشاء المصنفات الأدبية هو إيصال عمل لخبراء الأدب. تشمل جوانب المشكلات الواردة في الأعمال الأدبية منها الجوانب الاجتماعية، والثقافية، والسياسية، والدينية وغيرها. يكتب المؤلف عادة أفكاره حسب الأحداث التي مر بها أو الأشخاص المقربين منه. (Nugraheny ، ٢٠١٤)

كما قال (Abrams (Via Taum ، ١٩٩٧ : ٢٠) أن الأدب هو عملية خيالية تنظم وتجمع خيال المؤلف وأفكاره ومشاعره. ويوافق هذا البيان أيضا الرأي الذي اعتبره (Luxemburg ، ١٩٩٢) بأن الأعمال الأدبية يمكن صياغتها كأعمال تحليلية التي هي نتيجة إبداعات قائمة على الانفعالات العاطفية العفوية القادرة على التعبير عن الجوانب الجمالية، سواء كانت القائمة على الجوانب اللغوية أو المعنوية.

ترمز الأعمال الأدبية الحياة والواقع الاجتماعي الذي يمكن أن يجعلها الكاتب موضعا لصناعة الأعمال الأدبية. وفي هذا الحالة يتم وضع المؤلف كمرقب للحياة. وهو يحاول أن يعكس نتائج ملاحظاته في شكل أعمال أدبية التي تستخدم كوسيلة للتواصل. يمكن للمؤلف أن يقص تجربة حياته الخاصة أو حياة من حوله وفقا للقصة.

تعتبر الرواية أنها من أشكال الأعمال الأدبية التي توجد فيها كل السلوكيات والشخصيات في الحياة. تعني قراءة الأعمال الخيالية كمثل الروايات أننا نستمتع بالقصة، ونسلي أنفسنا لنكتسب الارتياح الداخلي، ونوفر الوعي بالحياة، وتعلم كيفية التعامل مع المشكلات المتعلقة بصورة الحياة التي قد مررنا بها. الروايات هي نتائج تعبيرات المؤلف وأفكاره وخبراته في البيئة والحياة. تقدم الروايات كعمل من أعمال خيالية مشكلاتاً مختلفة ثم يعاد التعبير عنها بالوسائل الأدبية مع آرائها.

كعمل خيالي، يقدم الخيال مجموعة من مشاكل البشر والبشري والحياة. يعيش المؤلف المشكلات المختلفة يجد كامل ويعيد التعبير عنها باوسائل الخيالية حسب وجهة نظره، ومن أنواع النشر الرواية. الرواية هي جزء من عمل خيالي يحتوي على التجربة الإنسانية إجمالاً أو ترجمة للحياة تتلامس مع حياة الإنسان، لذلك يقال أن العمل الخيالي كمثل الرواية هو صورة الحقيقة التي تتحقق من خلال اللغة الجمالية والإبداعية. عمل إبداعي في الرواية، لا يقوم المؤلف كاراوي فقط ولكن يشارك كمثل في تطوير الأحداث في القصة القصيرة. ومن ناحية أخرى، لا يعبر الراوي عن نفسه، ولكن يمكن للقارئ أن يتخيل عن آرائه ومكانته الاجتماعية وتربيته ومهارته. سيؤثر هذا الفكرة على انطباع القارئ عن العالم الذي تقدمه القصة. لذلك، يمكن للصورة المحسولة في القصة أن تتناقض مع العالم المنعكس في القصة. تقدم الرواية كعمل خيالي عالماً يحتوي على نموذج الحياة المثالية والخيالية التي تم بناءها من خلال عناصر جوهرية مختلفة مثل الأحداث، والمكيدة، والشخصيات، والخلفيات، ووجهات النظر، وغيرها.

وحين رويت الأحداث، ستوفر الخلفية أساسا ملموسا وواضحا للقصة وتجعل حالا معينا كأنه يحدث حقيقة لإعطاء القارئ انطبعا واقعيا. من أهمية معرفة الخلفية في الرواية هي تمكن للقارئ أن يعرف القصة إجمالا من خلال النظر إلى مكان وقوع الأحداث، وزمانه، وكيفية الأحداث الاجتماعية للشخصيات.

بالإضافة إلى احتياج إلى الشخصيات والقصة والمكيدة، فالخلفية من جزء مهم في العمل الخيالي. تقال الخلفية أيضا أنها نقطة الارتكاز، وتشير إلى مفهوم المكان، والعلاقة الزمانية، والبيئة الاجتماعية التي تحدث فيها الأحداث المقصودة.

من خلال تحليل الخلفية، يمكن للمرء أن يكتشف كيف تكون الظروف، والمهن، والحالة الاجتماعية للشخصيات. ترتبط الخلفية غالبا ارتباطا وثيقا بمصير الشخصية في النص. هذا يعني أن البيئة المحيطة تؤثر أثرا مباشرا على تفعله الشخصية. توفر الخلفية أساسا ملموسا وواضحا للقصة. وهذا مهم لإعطاء انطبعا واقعي للقارئ، وجعل حال معين كأنه يحدث حقيقة. يتم تقديم الخلفية في العمل الخيالي واقعية منعكسية.

كان عنصر الخلفية قادرا على التأثير على جميع العناصر الأخرى حتى تظهر أن العناصر المختلفة للقصة تعتمد على الخلفية. إدراكا لأهمية الخلفية في الأعمال الأدبية الخيالية، هناك حاجة إلى دراسات الجادة ومكثفة لتشريح المحتوى القيم. أحيانا تكون المعلومات عن الخلفية العينة من خلال وسائل القصص الخيالية أكثر فعالية من وسائل الإعلام الأخرى. وسببها لأن الخلفية في الرواية يرتبط ارتباطا مباشرا بسلوك الشخصيات ووجهات نظرها ومعاملتها. وبجانب إلى ذلك أن

الشخصية غالباً يحددها القارئ. ومن خلال التعرف الإجمال على الخلفية في الرواية، يمكن أن يسهل للقارئ في التعرف على العناصر الجوهرية لرواية "الغائب" لنوال السعداوي.

ومن روايات العربية هي رواية "الغائب" التي كتبها نوال السعداوي. وهي تطرح قصص نساء التي أصابها التبعية والظلم الجندي وإضعاف حقوق المرأة في مصر. في بعض أنحاء العالم، لا تزال النساء يواجهن معاملة سيئة، سواء كانت من الناحية الاجتماعية أو السياسية أو التعليمية وما أشبه ذلك. ومثله كمثل ما خضعت الشخصية الرئيسة في رواية "الغائب" لنوال السعداوي التي تحكى كفاح المرأة للحصول على نفس الحقوق بالرجل، خاصة في مجال المعرفة العملية والقدرة على تحقيق اكتشافات مذهلة التي تكون مساوية أو أكبر مما يفعلها الرجال.

في تاريخ الأدب العربي، هناك كاتبة عربية (مصرية) ابتكرت العديد من الأعمال الأدبية على أساس الحياة التي عاشت فيها، وصنعت الأعمال الأدبية كشكل من أشكال كموحها، وهي نوال السعداوي. وهي تخضع ثقافة أبوية التي وقعت في مصر منذ صغار، ومعاناة المضطهدين من قبل القوة المصرية المتجرفة التي تفرقع نهض التضامن. تبدأ مهنتها كطبيبة، وهدفها لمساعدة الآخرين. تلك المهنة تجعلها إحدى من المديرين المصريين للصحة العامة. بالإضافة إلى ذلك، يستمر تنفيذ أنشطتها من أجل تحزب لحقوق المرأة ضد الثقافة الأبوية.

واعتقلت نزال السعداوي وتدخلت في السجن بتهمة ارتكاب أفعال جنائية ضد الحكومة الشرعية، بسبب أنشطتها في تحزب للعدالة. بعد أن خرجت من السجن، صنعت جمعية تضامن المرأة العربية. ومع ذلك في السنة ١٩٩١، قاطعتها الحكومة المصرية تلك الجمعية. تخترق الضغوط

المختلفة من أي جهات كانت. ولكن تستمر خطواتها لمواصلة إثارة قضايا على المعاملة التمييزية المحدثه.

سجل المؤلفون عدم المساواة بين الجنسين في النظام الأبوي في المجتمع العربي كخبرة. والتجربة هي إجابة (استجابة) من الوعي المتصل بالواقع. تتضمن Abrams على أنشطة التفكير أو الاستدلال، الشعور، والتخيل (Sumardjo dan Saini، ١٩٨٨ : ١٠). وكذلك مما فعلتها نوال السعداوي لا تزال تعبر عن القلق التي تشعر بها من خلال الكتابات المختلفة. بالإضافة إلى الكتابات المعلمية التي تستكشف فيها المشاكل التي تواجهها المرأة، وتكتب أيضا الأعمال الأدبية على شكل مذكرات وقصص القصيرة وروايات.

كثيرة من الروايات تحكي أنواعا مختلفة، مع خلفية المؤلف التي تؤثر على عقدة العمل الأدبي المحصول به. إلا أن الكاتب مهتم بدراسة رواية لنوال السعداوي بعنوان "الغائب" أي اختيار من السجن. يعرف أنه مؤلف ناقد ولديه أعمال مطلوبة بشدة من قبل القراء. رواية "الغائب" هي إحدى من أعمال نوال السعداوي، ثم ترجمت إلى الإندونيسية بعنوان "Kabar Dari Penjara" في سنة ٢٠٠٠ للناشر تاراونج.

رواية "الغائب" هي إحدى من الروايات التي تحكي عن حياة المرأة المصرية كافحت أشكال الثقافة الأبوية التي مازالت تحدث. في ذلك الوقت، كانت أنشطة النساء محدودة، ولم يستحق الحصول على تعليم عال، وانتهى بهن المطاف في حدود الزواج. رواية "الغائب" من أعمال نوال

السعداوي التي تشعر الثقافة الأبوية مباشرة التي خضعتها منذ الطفولة. رواية "الغائب" هي رواية عربية صدرت في سنة ١٩٨٧ في القاهرة بمصر.

إحدى من العبارات تدل على الظلم الجندري الذي شعرت به فؤادة وهي الشخصية الرئيسية في رواية "الغائب" لنوال السعداوي كما يلي:

"فالرجال ينظر إليها نظرة غريبة، كنظرة شره إلى لص محترف" (الفقرة الثالثة ص ٦)

من تلك الجملة، هناك عبارة تهين النساء بوضوح. تعتبر النساء كائنة رذيلة متعاملة بشرس وفي أي إذلال سوف يطعنه. ومن المحقق، تستحق المرأة أيضا بالحقوق وعزة النفس يجب احترامها. هذا مثال على مظاهر عدم المساواة بين الجنسين التي خضعتها المرأة في رواية "الغائب" لنوال السعداوي.

"ولكنها سمعت صوتا خشنا حادا يدخل أذنها كمسمار: التذكرة" (الفقرة الثالثة ص ٦)

وكذلك الجملة السابقة، في ذلك الوقت كانت فؤادة شخصية رئيسية في رواية "الغائب" لنوال السعداوي ركبت الحافلة، وهناك التقت بالموصل الذي طلب منها أجرة أورشوما. من المفروض أن الموصل يطلب الأجرة بطريقة مهذبة، وليس باستخدام كلمات قاسية وحادة. فهل لأن فؤادة امرأة؟ حتى يستطيع الموصل أو الرجال أن يفعلها بما يشاء دون تفكير في مشاعر المرأة. وها هي من العبارات تدل على الظلم الجندري الذي وجد في رواية "الغائب" لنوال السعداوي.

"واستجاب عيون الرجال أعضاء جسمها كما يستبيحون أعضاء الموسمات" (الفقرة الثانية ص ٧)

وفي إحدى الاقتباسات التي وردت في رواية "الغائب" لنوال السعداوي، كانت تحتوي على مضمون أن المرأة مازالت تعتبر كائنة رذيلة، وأعراض جنسية، ومخلوقة غبية لا تستطيع فعل شيء. يمكن استغلال جسمها بالاعتناع. وهذا يدخل أيضا في مظاهرة عدم المساواة بين الجنسين الذي تشعر بها المرأة المصرية في رواية "الغائب" لنوال السعداوي.

"وتركت المرأة بسرعة، فقد حان موعد ذهابها إلى الوازرة" (الفقرة الثانية ص ٤)

في الاقتباس من رواية "الغائب" لنوال السعداوي السابق، هناك جوهر أن فؤادة تختلف عن غيرها. وهي درست الكيمياء، حتى نتجح وتحصل على العز في أحد الأقسام في مصر. وهذا شكل من أشكال الأفكار النسوية الذي يظهر استعدادا للمرأة لمواصلة التطور، لتكون قادرة على فعل ما يفعله الرجال. تمكن أن تعمل في نفس المهنة مثل الرجال، كمثلها تصبح محللة كيميائية في القسم.

اختيار رواية "الغائب" كمادة دراسية بخلفية الرغبة في فهم الخلفية الاجتماعية في رواية "الغائب" لنوال السعداوي كجزء من المشكلة التي أثارها المؤلف من خلال عمله. بناء على المشكلات التي أثيرت، فإن سبب اختيار الكاتب لهذا الرواية كدراسة بحثية هو أن القضايا التي أثيرت في رواية "الغائب" هي قصص حقيقية خضعتها المؤلفة. وكذلك الأحداث المجتذبة التي حدثت لها. يمكن نظر الخلفية الموضح في الشخصيات من السلوكيات التي تحكى في الرواية.

الفصل الثاني : تحقيق البحث

بالنسبة لخلفية البحث السابقة، سيبحث الباحث عن مشكلات البحث في شكل البيان

كما يلي:

١. كيف الحالة الاجتماعية في رواية "الغائب" لنوال السعداوي؟

٢. كيف شكل الخلفية الاجتماعية في رواية "الغائب" لنوال السعداوي؟

الفصل الثالث : أغراض البحث

بالنسبة لخلفية البحث وتحقيقه السابقة، تقرر أغراض البحث كما يلي:

١. وصف الحالة الاجتماعية في رواية "الغائب" لنوال السعداوي

٢. وصف شكل الخلفية الاجتماعية في رواية "الغائب" لنوال السعداوي

الفصل الرابع : فوائد البحث

بالنسبة لخلفية البحث السابقة، لهذا البحث فائدتان رئيسيتان، منها:

١. الفوائد النظرية

الفوائد من هذا البحث هي للمساهمة في البحث الأدبي، وخاصة البحث باستخدام

دراسة الخلفية الاجتماعية (العناصر الجوهرية) في الروايات.

٢. الفوائد العملية

أ. يمكن استخدامه كأداة مرجعية للطلاب وخاصة الطلاب في قسم اللغة العربية

وآدابها.

ب. يمكن استخدامه كأداة مرجعية لنشيطي البحث الأدبي.

ت. يمكن استخدامه كأداة مرجعية ولفهم الناس العامة.

الفصل الخامس : الدراسات السابقة المناسبة

تحتوي نتائج هذه الدراسات السابقة على بعض المعلومات عن نوع البحث الذي يشبه هذا البحث. والبحث المماثل الذي تم إجراءه هو البحث في تحليل الخلفية الاجتماعية (العناصر الجوهرية) في الرواية، كما يلي:

١. الدراسة لدينا نوفرياني (كلية التربية والتعليم PGRI سومطرة الغربية ٢٠١٨) بعنوان

تحليل الخلفية في رواية Menggapai Mentari لأناستاسيا إيلسا هيرمان.

تبحث هذه الدراسة في أحد العناصر الجوهرية أي الخلفية في الوأوية. والأساسي في

هذه الدراسة البحثية هو وصف الخلفية في رواية Menggapai Mentari

لأناستاسيا إيلسا هيرمان. في هذا البحث، هناك التشابه والتمايز، فتشابه هو أنهما

يستخدمان مدخلا نوعيا (طريقة البحث المستخدمة لتحليل حالة الأشياء الطبيعية،

وعكسها المدخل التجريبي) والباحث هو أداة رئيسية، أسلوب جمع البيانات باستخدام

طريقة التثليث (مجتمعة)، وتحليل البيانات استقرائي، ونتائج البحث النوعي تؤكد المعنى

بدلا من التعميمات. والموضع من الدراسة هو الخلفية، ولكن يبحث الكاتب عن

الخلفية الاجتماعية نوعيا. والاختلاف هو موضع البحث، فموضع البحث الذي

استخدمته دينا نوفرياني هو رواية Menggapai Mentari لأناستاسيا إيلسا

هيرمان، بينما يستخدم الكاتب موضع البحث وهو رواية "الغائب" لنوال السعداوي.

٢. الدراسة لسيتي ديوي ليلة الزهرة (المعهد الإسلامي الحكومي سلاتيجا ٢٠١٨) بعنوان

التحليل البنيوي في رواية "الظل الأسود" لنجيب خيلاني. الأساسي في هذا البحث

هو تحليل شكل العناصر الجوهرية والعلاقات المتبادلة بينها في تلك الرواية. في هذا البحث، هناك التشابه والتمايز، فتشابهه هو أنهما يستخدمان مدخلا نوعيا وموضع الدراسة هو العناصر الجوهرية (الدراسة البنيوية) ولكن يبحث الكاتب عن الخلفية الاجتماعية نوعيا. والاختلاف هو موضع البحث، فموضع البحث الذي استخدمته سيتي ديوي ليلة الزهرة هو رواية "الظل الأسود" لنجيب خيلاني، بينما يستخدم الكاتب موضع البحث وهو رواية "الغائب" لنوال السعداوي.

٣. تحليل النص الإنشائي في فيلم Mata Hari، Agent H٢١ لجان لويس ريتشارد (Jean Louis Richard). وهذا البحث لـ Rr. Viqi Dian Pusvitasari (٢٠١٧). وأغراضه لمعرفة العناصر الجوهرية والحالة الاجتماعية السياسية والثقافية للمجتمع في نص فيلم Mata Hari، Agent H٢١ لجان لويس ريتشارد (Jean Louis Richard). جامعة يوجياكارتا الحكومية بكلية اللغة والفنون. هذا البحث في نفس المدخل عن البنيوية في العمل الأدبي، لكن يبحث الكاتب عن الخلفية الاجتماعية نوعيا ولكن له موضع مختلف. فالموضع يحلله Rr. Viqi Dian Pusvitasari هو نص فيلم Mata Hari، Agent H٢١ لجان لويس ريتشارد (Jean Louis Richard)، بينما يستخدم الكاتب موضع البحث وهو رواية "الغائب" لنوال السعداوي.

٤. تمريناتو (جامعة حسن الدين ماكاسار ٢٠١٦). موضوعه "الرسالة الأخلاقية في رواية أخلام النساء الحريم لفاطمة مرنيس." والبحث فيه هو تحليل الرسالة الأخلاقية في

الرواية. فالمميز من هذه الدراسة هو الخلفية الاجتماعية (العناصر الجوهرية) وموضع البحث، يستخدم تمريناتو لموضع البحث في رواية أحلام النساء الحريم لفاطمة مرزيس. أما الكاتب يستخدم موضع البحث في رواية "الغائب" لنوال السعداوي.

٥. الرسالة بعنوان "تحليل الخلفية في رواية Marwah di Ujung Bara، The

Gate of Heaven و The Messiah Project ل R.H Fitriadi"

ديوي كارتيني، شعبة تعليم اللغة الإندونيسية وآدابها، جامعة شيعة كوالا دار السلام، باندا أتشييه ٢٠١٤. تبحث هذه الدراسة في الخلفية في الرواية. الموضوع الرئيسي للدراسة هو وصف المكان، والزمان، والإطار الاجتماعي، وكذلك وظيفة الخلفية في الرواية. في هذا البحث، هناك التشابه والاختلاف، فالتشابه هو أن كلاهما يبحث عن الخلفية في الرواية، لكن يبحث الكاتب عن الخلفية الاجتماعية نوعيا ولكن له موضع مختلف. فالموضع تستخدمها ديوي كارتيني وهو Marwah di Ujung Bara، R.H Fitriadi و The Gate of Heaven و The Messiah Project ل Fitriadi، بينما يستخدم الكاتب موضع البحث وهو رواية "الغائب" لنوال السعداوي.

٦. الدراسة لنوفيا نيرليسا (جامعة شيعة كوالا دار السلام، باندا أتشييه ٢٠١٤) بعنوان

تحليل الخلفية الاجتماعية في رواية kupu-kupu biru لحسن الخاتمة. الموضوع الرئيسي للدراسة هو تحليل الخلفية الاجتماعية ووظيفتها في تلك الرواية. في هذا البحث، هناك التشابه والاختلاف، فالتشابه هو أن كلاهما يستخدمان المدخل النوعي

والموضع وهو الخلفية الاجتماعية. أما الاختلاف هو موضع البحث، فموضع البحث الذي استخدمته نوفيا نيرليسا هو kupu-kupu biru لحسن الخاتمة بينما يستخدم الكاتب موضع البحث وهو رواية "الغائب" لنوال السعداوي.

الفصل السادس : أساس التفكير

١. الدراسة البنيوية

تأتي الدراسة البنيوية من الشكليات روسيا والبنيوية براغ. وتأتي من Saussure الذي غير دراسة علم اللغة من المدخل غير متزامن إلى متزامن، لم تعد دراسة اللسانيات أن تركز على تاريخ تطورها، ولكن على العلاقة بين عناصرها.

الفكرة الأساسية التي تكون أساسا لظهور البنيوية في رفض مفهوم المحاكاة وهي التعبيرية التي كانت لها مكانة في الدراسات الأدبية. توجد البنيوية لتكمل البحث الأدبي التعبيري التاريخي. وفي نظر البنيوية، فإن ظهور المدارس التعبيرية والتاريخية لا يناسب لفهم الأعمال الأدبية إجمالاً. من الواقع، تبنى الأعمال الأدبية على أساس الرموز والعناصر المعينة التي اتفق عليها وتمكن فيها فهم مستقل (إندراسوارا، ٢٠١٣ : ٥١).

حتى الآن، لا تزال الدراسات البنيوية مستخدمة في دراسات مختلفة. يمكن تصنيف تطوير هذه النظرية على قديمة وبشكل عام، استخدمت دراسات تحليلية المختلفة أو انتقادات للأعمال الأدبية (سوهارسادي، ٢٠١٤ : ٩٩). استخدام النظرية البنيوية في تحليل الأعمال الأدبية له المزايا. كما قال سيمي (١٩٨٩ : ٧٠) أن المدخل البنيوي يوفر

فرصة لأجراء الدراسة مفصلة ومتعمقة. رأى هذا المدخل في الأعمال الأدبية من خلال التركيز على الجوانب فيها فحسب. بالإضافة إلى ذلك، توفر هذه الدراسة دفعا إلى الكاتب حتى يحصل على الأعمال أحسن، وأضبط. وفي استخدام النظرية البنوية لتحليل الأعمال الأدبية، هناك النقائص أيضا.

كما قال Teeuw (١٩٨٤ : ١٧٦) أن البنوية لها النقائص في شرح النظرية الأدبية بشكل منهجي. وهو يعبر أنه لا يمكن دراسة العمل على نطاق واسع في الجوانب الخارجية لأنه يشير إلى النظام فيه. يجب السؤال عن عنصر المستقل في العمل لأنه في هذا العنصر سيشارك القارئ في إعطاء المعنى. وعند تحليل الشعر بهذه النظرية، سوف تركز على الجوانب المستقلة فحسب. سيطلق التفسير السياق والوظيفة التي تجعل الجوانب الاجتماعية معدوما فيه. تنتج البنوية الأعمال الأدبية بأنها شيء مستقل ولا توجد الجوانب الخارجية. في الأعمال الأدبية، لا يمكن فضلها عن ظروف الاجتماعية والثقافية. وفقا لوجهة نظر البنوية إن النص الأدبي أو الخيال أو الشعر هو مجموع مبني على عناصره المختلفة. من ناحية أخرى، تعرف بنية العمل الأدبي أنه الترتيب والتأكيد ووصف جميع المواد والأجزاء التي تكون مع مكوناتها دائرة جميلة.

٢. بنية العمل

العناصر الجوهرية هي العناصر التي تبني العمل الأدبي، أما العناصر الخارجية هي العناصر من خارج العمل الأدبي وتشارك في بناء العمل الأدبي. وجود العناصر الجوهرية

مهم في العمل الأدبي لأنها تجعله موجود كالعامل الأدبية. كعنصر يبنى العمل الأدبي، تتضمن العناصر الجوهرية القصص، والأحداث، والمؤامرات، والتوصيفات، والموضوعات، والخلفيات، ووجهات النظر عن القصص، واللغة وأسلوبها، وغيرها (نورغيانتورو، ٢٠٠٢). ووصف نظريات العناصر الجوهرية كما يلي:

أ. الموضوع

قال Kenny و Stanton (نورغيانتورو، ٢٠٠٧) أن الموضوع هو معنى المحتوى في القصة. من المحقق، كثير من المعاني التي محتوى ومقدم بالقصة، فالمعنى الخاص يمكن يذكر كالموضوع. الموضوع هو أهم جزء في العمل الأدبي، لأنه الفكرة الأساسية العامة التي تدعم العمل الأدبي.

ب. الشخصيات والتوصيفات

الشخصية الرئيسية هي التي تذكر مهمة ومثلة دائما حتى يغلب على معظم القصة، أما الشخصية الإضافية هي التي تمثل مرة أو مرات فقط في القصة وتمكن في وقت اختصار. ويدفعها الرأي من ساويوتي (٢٠٠٧ : ٧٤).

ج. العقدة

العقدة هي تركيب السلسلة من الأحداث في قصة مرتبو ترتيبا زمنيا. وتعرف أيضا أنها سلسلة القصص من البداية إلى النهاية. تنظم العقدة كيفية ارتباط

الإجراءات الواردة في القصة ببعضها البعض، كمثل كيفية ارتباط حدث واحد بأحداث أخرى، ثم كيفية تصوير الشخصيات وتلعب دورا في القصة التي ترتبط تماما بوحدة الوقت. تعمل العقدة لتنظيم سير القصة، بدون عقدة واضحة لن يكون للقصة مفهوم وسير جيد (هاندوكو: ٢٠١٠).

د. الخلفية

الخلفية هي العنصر في القصة الذي يقدم تصويرا واضحا للقارئ. في الأعمال الأدبية، كانت الخلفية عنصرا مهما في تكوين القصة، لأنه قادر على تحديد الظروف للعمل (Abrams, via Fananie, ٢٠٠٠). تمكن أن تكون خلفية القصة علاقة مباشرة بمعنى الإجمال والعام لها (تاريغان، ١٩٨٤).

هـ. وجهة النظر

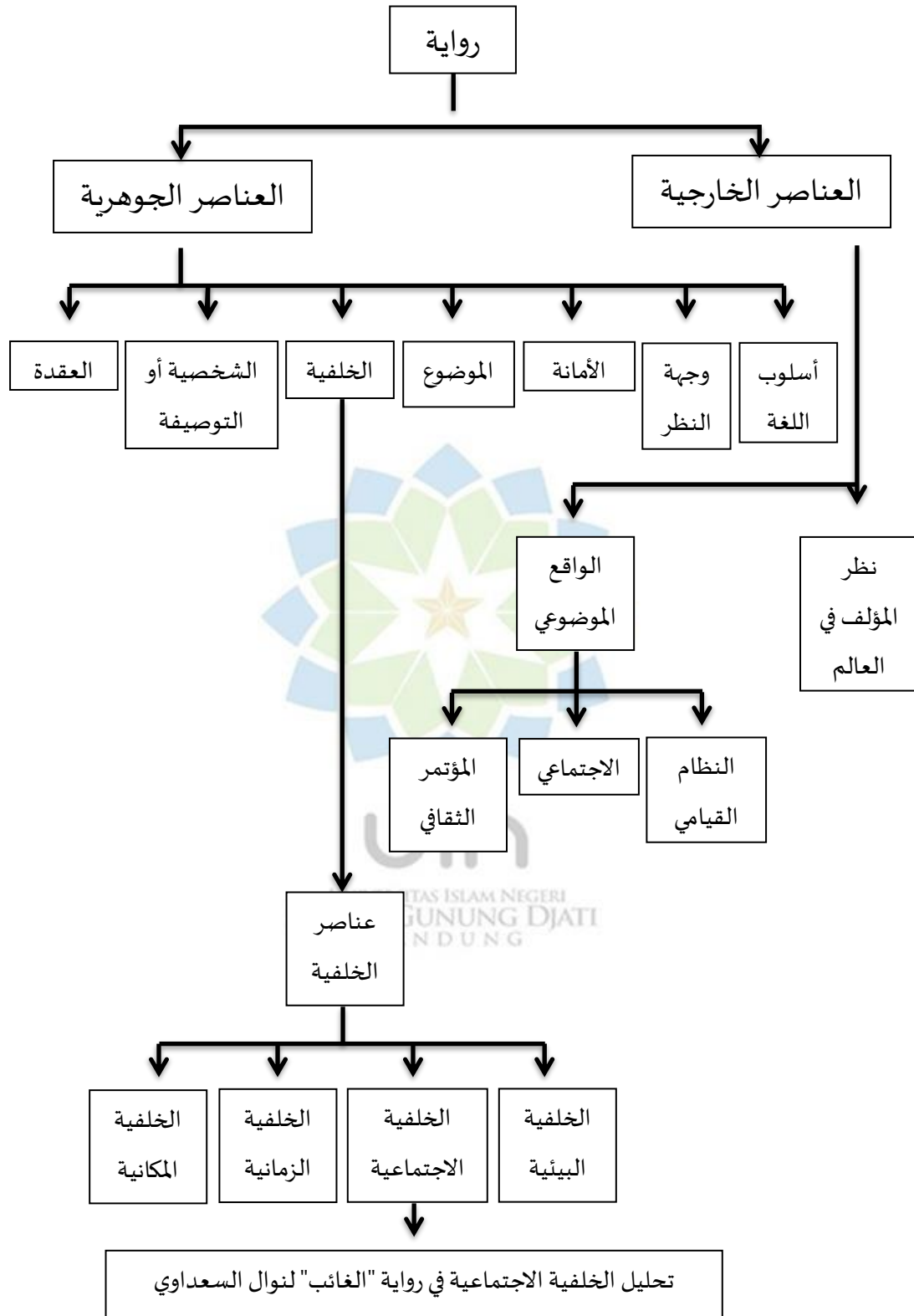
وجهة النظر هي الطرق أو الآراء التي يستخدمها المؤلف كوسيلة لتقديم الشخصيات والأفعال والخلفيات والأحداث المختلفة التي تشكل القصة في عمل خيالي للقارئ (Abrams, via Fananie, ٢٠٠٠).

٣. الخلفية الاجتماعية

تقترح الخلفية الاجتماعية أشياء تتعلق بسلوك الحياة الاجتماعية للمجتمع في المكانة تقص في عمل خيالي (نورغيانتورو، ٢٠١٠: ٣٢٢). تتضمن طريقة الحياة الاجتماعية للمجتمع مشكلة مختلفة في نطاق معقد. تمكن أن تكون كمثل الدأب المعيشي،

والعادات، والتقاليد، والاعتقادات، ووجهات نظر الحياة، وأساليب التفكير والسلوك، وغيرها. ترتبط الخلفية الاجتماعية أيضا بالحالة الاجتماعية للشخصية المعنية، مثل المنخفضة والمتوسطة والعالية. يمكن للخلفية الاجتماعية أن تفنع وتصف جوا إقليميا معيناً من خلال الحياة الاجتماعية للمجتمع. بالإضافة إلى الأشياء التي تم ذكرها، يمكن أيضا أن تكون الخلفية الاجتماعية في شكل وتعزيز باستخدام اللغات الإقليمية ولهجات معينة. الوضع الاجتماعي للشخصية هو أحد من الأشياء التي يجب أخذها في الاعتبار في اختيار الخلفية. هناك العديد من الروايات التي تبني الصراعات على أساس الفجوة في المكانة الاجتماعية للشخصيات. الاختلافات في المكانة الاجتماعية تصبح وظيفة في الخيال. بشكل عام، يجب ان يكون هناك وصف للاختلافات بين حياة الشخصيات المختلفة في المكانة الاجتماعية. من المؤكد أن كلاهما لهما سلوك ووجهات نظر وطرق تفكير وتصرف وأسلوب الحياة المختلفة والمشكلات التي يواجهونها.

إطار بحث "تحليل الخلفية الاجتماعية في رواية الغائب لنوال السعداوي":



الفصل السابع : طريقة البحث وخطواته

يستخدم هذا البحث طريقة الوصفي التحليلي. طريقة الوصفي التحليلي هي طريقة بوصف الأحداث في الحاضر أة الماضي، وتحليلها بعده. ويقصد بالوصفي النوعي لشرح ومعرفة وفهم الخلفية الاجتماعية في رواية "الغائب" لنوال السعداوي.

١. خطوات البحث

أ. نوع البيانات ومصادرها

تتكون مصادر البيانات من البيانات الأساسية والبيانات الإضافية، وهما:

(١) البيانات الأساسية

موضوع الكتاب : الغائب (الأخبار من السجن)

المؤلفة : نوال السعداوي

المتريمة : معرفة

سنة النشر : ٢٠٠٠
UNIVERSITAS ISLAM NEGERI
SUNAN GUNUNG DATI
BANDUNG

الناشر : تاراوانج

ثخين الكتاب : ١٥٢ + ٨ صحوف

(٢) البيانات الإضافية

البيانات الإضافية التي تدفع الكاتب كمثل جميع كتب مطبوعة المكتبة،
والمقالات من الإنترنت، والمصادر الأخرى التي تكون الوسيلة المتعلقة بموضع
البحث.

ب. أساليب جمع البيانات

في جمع بيانات البحث، يستخدم الكاتب أسلوب دراسة المكتبة لأن البيانات
بيانات نوعية. البيانات المحسولة عليها في هذا البحث هي البيانات الوصفية في
شكل البيانات المكتوبة. يتمثل هذا البحث بحث النص بالخطوات الآتية:

(١) قراءة نص رواية "الغائب" لنوال السعداوي كله بتكرار ودقيق كل الكلمة
والجملة؛

(٢) إظهار البيانات المتعلقة بالخلفية الاجتماعية في رواية "الغائب" لنوال
السعداوي؛

(٣) توريث بكتابة البيانات الموجودة على القرطاس في رواية "الغائب" لنوال
السعداوي؛

(٤) تجميع البيانات المناسبة بالخلفية الاجتماعية في رواية "الغائب" لنوال
السعداوي.

ج. أساليب تحليل البيانات

قال (Moleong Patton ، ٢٠١٢ : ٢١٠) أن تحليل البيانات ترتيب

البيانات وتنظيمها في نمط، وفئة، وتصوير أساسي. تحلل البيانات المجموعة على

الخطوات الآتية:

- (١) وصف البيانات المتعلقة بالخلفية الاجتماعية.
- (٢) توضيح البيانات من خلال الكلام الذي يمكن تلخيصه كبيانات الخلفية الاجتماعية في رواية "الغائب" لنوال السعداوي.
- (٣) تفسير البيانات باعتبار على العلاقة السببية بين الكلام والتوصيف الشخصية الرئيسية.
- (٤) تحليل البيانات المحسولة من التورث لوجدان وظيفة الخلفية الاجتماعية في الرواية.
- (٥) استخلاص النتائج وتقرير تحصيل البحث.



الفصل الثامن : نظام الكتابة

نظام المباحثة هو ترتيبها في البحث المكتوبة نظاميا لسهولة ترتيب الرسالة كلها حتى تكون

منتظما ومتسقا. نظام المباحثة في هذا البحث مرتب بابا باب، يتكون إجماليا من خمسة أبواب،

وهي:

١. الباب الأول، هو باب المقدمة الذي يشمل على المباحثة عن خلفية البحث وتحقيقها

وأغراضها فوائدها.

٢. الباب الثاني، هو الباب الذي يحتوى على المراجعة المكتبية والتحليل النظري المتعلقة

بالخلفية الاجتماعية في رواية "الغائب" لنوال السعداوي.

٣. الباب الثالث، منهج البحث. يحتوى هذا الباب على مصادر بيانات البحث ونوعها

وأساليب جمعها وأساليب تحليلها.

٤. الباب الرابع، تحصيل البحث وتحليله. ويحتوى على البيانات عن الخلفية الاجتماعية رواية

"الغائب" لنوال السعداوي.

٥. الباب الخامس، هو الاختتام من ترتيب أنشطة البحث الذي يشمل على النتائج

والاقتراحات من الكاتب.

