

## الباب الأول

### المقدمة

#### أ. خلفية البحث

الأدب هو عمل فني يمثل وسيطا لغويا. كعمل فني، الأدب هو نتاج نشاط إبداعي. هذا يتوافق مع بيان Warren و Wellek اللذين يقترحان أن الأدب نشاط إبداعي، عمل فني. يمكن إنشاء عمل أدبي بسبب العملية الإبداعية للمؤلف. الأعمال الأدبية هي وسيلة المؤلف للتعبير عن الأفكار من خلال العملية الإبداعية المنفذة. الفكرة من هذا البحث هو نتيجة خيال المؤلف جنبا إلى جنب مع انعكاس الواقع الذي يحدث من حوله.

(Rene Wellek, ١٩٩٣)

في الأعمال الأدبية يصور الحالة والحياة الاجتماعية للمجتمع ، والأحداث والأفكار والأفكار ، والقيم التي يفرضها الخالق من خلال شخصيات القصة. الأدب يسأل الناس وثقافتهم وعصرهم. (Zulfahnurr, ١٩٩٦). قال أبرامز أيضا إن العمل الأدبي عكس مجتمعه وكان حتما معدا بالظروف والقوى العامة في عصره. (Pradopo, ١٩٩٤).

تحتوي العديد من الأعمال الأدبية على أفكار مقاومة موجهة إلى القادة والحكومات والحقائق الاجتماعية التي ينظر إليها على أنها لا تتوافق مع توقعات ومصالح المجتمع. هذا يعني أنه في الجمال الخيالي للأدب هناك قوة لنقل النقد. ليس من النادر أن

يتم تقديم النقد في شكل حلول للمشاكل التي تحدث في المجتمع. لذلك، لا تصور sastra فقط الخيال الإبداعي المبني من أفكار المؤلف. (Alan Swingewood, ١٩٧٢).

وفقا لدوركهايم، الخبير الاجتماعي، ترتبط الأعمال الأدبية دائما بالحالة الاجتماعية للمجتمع. تتشابه هذه الشروط مع بعضها البعض. يمكن استخدام الأعمال الأدبية كإسقاط لحياة الناس كمصدر مرجعي لأنواع مختلفة من المشاكل دون أن يضطر شخص ما إلى تجربتها مباشرة. من خلال الأعمال الأدبية، يمكن للبشر تعلم كيفية الاستجابة لمشكلة ما بحيث تكون مفيدة للحياة. وفقا لبيان فاروق (Faruk, ٢٠١٠) في إطار نظرية دوركهايم الاجتماعية، سيهتم الأدب في المقام الأول ببناء التضامن الاجتماعي الذي هو القوة الرئيسية لتشكيل النظام الاجتماعي.

ينشأ النقد الأدبي بسبب انقطاع الموقف الناتج عن توصيل الأعمال الأدبية مع جمهورها. عند النظر إلى هذه المشاكل، يستخدم البعض معايير محددة مسبقا والبعض الآخر لا يستخدمها. هذا وفقا لبيان إستين، يولد النقد الأدبي (Esten, ١٩٨٧) من عملية توصيل الأعمال الأدبية مع الجمهور أو الجمهور.

علاوة على ذلك، في هذه الدراسة، الأفكار والمفاهيم الأساسية للماركسية حول النظرية الأدبية التي استخدمها المؤلف هي آراء غريغوري كاسل وآن جيفرسون مع ديفيد روبي. على وجه التحديد فيما يتعلق بآراء غريغوري كاسل، يستشهد أيضا بأفكار جورج لوكاش وأنطونيو جرامشي وريموند ويليامز و ف.ن. فولوسينوف، جاك لاكان، إرنستو لاكلاو، شانتال موفي، لويس ألتوسير، وتيري إيجلتون. استلهم جميع مفكري هذه

النظرية، إلى حد ما، من فكر ماركس، خاصة في فهم مفهوم المعارضة التطبيقية ومفهوم الأيديولوجية التي يتبناها الفرد أو مجموعات المجتمع.

بناء على التفسير أعلاه ، يمكن القول أنه يمكن اعتبار النظرية الأدبية الماركسية ومحاولة تطبيقها في دراسة القصائد أو الروايات أو القصص القصيرة أو الدراما العربية الحديثة ، خاصة تلك التي كتبها علماء الفلك العرب المشهورون مثل نجيب محفوظ وتوفيق الحكيم ونجيب الكيلاني و خليل جبران وميخائيل نعيمة وبطرس البستاني. يقوم هذا الاقتراح على افتراض أن القصص في الروايات والقصص القصيرة للأدباء العرب تدور في الغالب حول مقاومة الطبقات الاجتماعية الدنيا للحقوق. حياتهم لقادتهم أو أسيادهم. بالإضافة إلى ذلك ، من خلال هذه النظرية الأدبية الماركسية يمكن أيضا الكشف عن أيديولوجية المؤلف والأيديولوجية التي تتطور في المجتمع الذي يعيش فيه المؤلف.

تحكي هذه رواية الشحاذ لنجيب محفوظ قصة رجل يدعى عمر وحياته. عمر، القاضي الذي تم تلبية احتياجاته، لديه زوجة جميلة وطفلان وأكثر من ممتلكات كافية. مع تقدمه في السن ، وصف القلق بأنه مرض ، وعندما فحصه الطبيب ، لم يكن يعاني من أي شيء. يحاول أن ينغمس في كل الرغبات ، وبشكل أكثر دقة الشهوة ، شهوة الرجل تجاه المرأة. أراد أيضا أن يجد شغفه مرة أخرى في مغامرة الجنس ، حتى وجد أخيرا إجابة ، أن الجنس - الذي يمثل الشهوة والرغبة البشرية البرية - ليس هو الجواب الصحيح.

وفيما يلي أحد مقتطفات رواية الشحاذ التي تحتوي على شكل من أشكال النقد الاجتماعي للأوضاع الاجتماعية للمجتمع المصري في ذلك الوقت.

أجل، إنه مرض برجوازي إن جاز لي أن أستعير اصطلاحًا حديثًا مما يُستعمل في جرائدنا، ليس بك من مرض.

نعم، إنه مرض برجوازي إذا جاز لي أن أستعير مصطلحا حديثا مما يستخدم في جريدتنا، فليس لديك مرض.

يروى الاقتباس محادثة بين عمر والطبيب أثناء علاجه. فحص الطبيب عمر وقرر أنه ليس لديه تاريخ مرض. على الرغم من أن عمر نفسه كان مقتنعا بأنه هو نفسه يعاني من مرض لم يفهمه المرض. كما أخذ الطبيب مصطلح المرض البرجوازي كشكل من أشكال النقد غير المباشر للحكومة المصرية في ذلك الوقت. البرجوازية دائما جنبا إلى جنب مع البروليتاريا ، أو بعبارة أخرى الطبقات العليا والدنيا. بشكل عام ، ترتبط علل البرجوازية دائما بعدم الرضا عما لديهم بالفعل بحيث يشعر مرضهم دائما بالحرمان باستمرار.

ثم في اقتباس آخر هناك أيضا شكل من أشكال النقد الاجتماعي ، وهنا هو

الاقتباس

– حسن، لاشيء بك، ولكن العدو رابض على الحدود.

– كإسرائيل؟

– وعند الإهمال سيدهمنا الخطر الحقيقي.

يروى الاقتباس المحادثة بين عمر والطبيب الذي كان يتحدث عن وصف مرض عمر. طلب الطبيب من عمر أن يظل حذرا لأن الأمراض يمكن أن تأتي في أي وقت مثل الأعداء على الحدود ، أخذ عمر حكاية مرضه مع إسرائيل كشكل من أشكال النقد الاجتماعي بأن إسرائيل كانت دولة تنشر الرعب دائما إلى البلدان المحيطة به بما في ذلك

مصر في ذلك الوقت. هذا النوع من النقد الاجتماعي موجه أكثر نحو الأشياء الجغرافية السياسية.

من هذا يمكننا صياغة فرضية مفادها أنه في رواية الشحاذ لنجيب محفوظ تحتوي على العديد من عناصر النقد الاجتماعي. لذلك يريد الباحث إجراء بحث بعنوان "النقد الاجتماعي في رواية الشحاذ لنجيب محفوظ (دراسة علم الاجتماع الأدبي)".

### ب. تحديد البحث

يركز هذا البحث على رواية الشحاذ لنجيب محفوظ التي تحتوي على الكثير من القيمة الأدبية لعلم الاجتماع. من أجل أن يكون هذا البحث أكثر تركيزاً ، فإن المشاكل التي ستثار هي كما يلي:

١. ما هو شكل النقد الاجتماعي الذي وجد في رواية نجيب محفوظ "الشحاذ"؟
٢. كيف تحدث عملية النقد الاجتماعي في رواية "الشحاذ" لنجيب محفوظ من حيث النظرية علم الأدب الاجتماعي؟

### ج. أهداف البحث

أما عن الغرض من هذا البحث وصفه وهو كالتالي :

١. لمعرفة أشكال النقد الاجتماعي الموجودة في رواية الشحاذ لنجيب محفوظ.
٢. لوصف كيفية حدوث عملية النقد الاجتماعي في رواية الشحاذ لنجيب محفوظ مع نظرية علم الاجتماع الأدبي .

## د. فوائد البحث

تنقسم فوائد هذا البحث إلى جانبين ، وهما الفوائد النظرية والفوائد العملية. مزيد من الوصف هو كما يلي:

### ١. الفوائد النظرية

المساهمة بالبحوث ذات المنظور الاجتماعي في الأدب. بالإضافة إلى ذلك ، يمكنه أيضا تطبيق نظرية علم الاجتماع الأدبي التي حصل عليها الباحثون ، خاصة فيما يتعلق بالنقد الاجتماعي.

### ٢. الفوائد العملية

من المتوقع أن يضيف هذا البحث نظرة ثاقبة ويساهم في القراء ، وخاصة الطلاب المتخصصين في اللغة العربية وآدابها والمجتمع الأوسع الذين يرغبون في البحث في علم الاجتماع الأدبي. بالإضافة إلى ذلك ، أيضا للحصول على بكالوريوس في العلوم الإنسانية (S.Hum) أي الشحادة الجامعية في جامعة سونان جونونج جاتي الإسلامية الحكومية.

## هـ. إطار التفكير

تغطي النظرية الأدبية الماركسية مجموعة واسعة من المجالات وتستند إلى وجهات نظر الماركسية. تستند النظرية إلى آراء إنجلز حول الاقتصاد والتاريخ والمجتمع والثورة. استخدم علماء الأدب الماركسية في المناهج والنظريات الأدبية (Robey، ١٩٨٧) والتي اشتهرت باسم النظريات الأدبية الماركسية.

تستند النظرية الأدبية الماركسية إلى فكرة أن الأدب هو نتاج القوى والأيدولوجيات الاجتماعية. ومع ذلك ، يؤكد تيري إيجلتون أن "النصوص الأدبية ليست" تعبيرات "عن الأيدولوجية ، ولا هي "تعبيرات" أيدولوجية عن الطبقات الاجتماعية. يقال بشكل صحيح أن هذا النص هو إنتاج أيدولوجية معينة. العلاقة بين النص والإنتاج هي علاقة عمل.

الماركسية هي شكل من أشكال المادة الجدلية التي ترى أن كل الواقع الاجتماعي المادي له أصل أساسي في شكل الإنتاج. تاريخ المجتمع هو تاريخ التحولات الجدلية في العلاقة بين العمل والإنتاج. وفقا لماركس ، هناك طبقتان اجتماعيتان ، هما الرأسماليون والبروليتاريا. إن التعارض المتميز بين هذه الطبقات هو جزء من تاريخ طويل من النضال الاجتماعي. بدأت الحضارة الغربية الأوروبية بمجتمع زراعي منظم على أسس قبلية، والتي تطورت في النهاية إلى منظمة إقطاعية في العصور الوسطى (Castle، ٢٠٠٧).

تشارك جميع النظريات الأدبية الماركسية في فرضية بسيطة مشتركة مفادها أنه لا يمكن فهم الأدب إلا ضمن الإطار الأوسع للواقع الاجتماعي (Robey، ١٩٨٧). في العصور الوسطى ، وصفت الأعمال الأدبية حياة اللوردات الإقطاعيين ؛ وفي القرن ١٨ بدأت النقابات العمالية والمنظمات المهنية الأخرى في البناء وفقا لنظام التلمذة الصناعية ، والأساسيات المجتمع الصناعي والاقتصاد الرأسمالي. بعد ذلك ، تأتي العلاقة بين العامل وصاحب العمل.

المشكلة الرئيسية الكلاسيكية في الاقتصاد الماركسي هي مفهوم السلع والقيم المخصصة لها. وفقا لماركس ، فإن السلع غامضة لأنه يوجد فيها طابع اجتماعي لعمل الذكور مدرج في الغرض من منتج العمل. واصل ماركس تفكيره بأن علاقة السلع بالمنتجين هي كعلاقة

اجتماعية ، لا توجد علاقة عمل بينهم ، ولكن ما هو موجود هو العلاقة بين منتجات عملهم.

وصف ماركس هذه العملية بأنها تعرف أيضا باسم إعادة التأهيل. تتعلق مشكلة إعادة التشكيل في العالم الأدبي بالفرق بين الشكل والمحتوى. يجب أن يتوافق شكل العمل الأدبي كسلعة مع القيمة التبادلية ، أي قوة القارئ، بينما يجب أن يتوافق المحتوى مع قيمة استخدامه، أي الوظيفة الاجتماعية للعمل. الأدب (Castle، ٢٠٠٧). أي أن مبدأ العمل الأدبي ، وفقا للنظرية الأدبية الماركسية ، ليس في مساحة العزلة الاجتماعية ، ولكنه في الحياة الاجتماعية.

وهكذا، فإن مفاهيم ومبادئ النظرية الأدبية الماركسية تهتم عموما بما يلي:

- ١) المادة الجدلية التي يتمثل محتواها في أن مادة الأعمال الأدبية مستمدة من الواقع الاجتماعي الذي له أصله الأساسي في شكل إنتاج ،
- ٢) تكمن قوة الأدب في مدى إمكانية فهمه ضمن الإطار الأوسع لحياة مجتمع خالقه
- ٣) إعادة التأهيل في العالم الأدبي الذي يميز بين الأشكال الأدبية والمحتوى الأدبي، أي الأشكال المتعلقة بالسلع (الأعمال والقراء) ، بينما يتعلق المحتوى بقيمة استخدام الأعمال الأدبية في الحياة الاجتماعية.

في القاموس الكبير الإندونيسي قال علوي (٢٠٠٦) النقد هو نقد أو رد مصحوب بحجج حول الخير أو الشر ، يجب أو يكره بناء على الذوق الشخصي للعمل الأدبي ، ولكن أيضا محاولة للحصول على فهم كامل للعمل الأدبي.

في مجال البحث الأدبي ، يلعب النقد الاجتماعي دورا مهما في النظر في الخير والشر في العمل الأدبي. وفقا ل Sawardi (Sawardi، ١٩٧٤) ، فإن النقد يعني تقديم الواقع



بمسؤولية بهدف قيام الشخص المعني بتحسين الذات. يقدم الأدب بشكل عام صورة معينة للحياة الاجتماعية . الواقع الاجتماعي الذي يعرضه المؤلف في عمله يمكن أن يغير قيم حياة القارئ أو في هذه الوظيفة يقول Sawardi أنه يمكن استخدام الأدب ك وسائل النقد الاجتماعي.

الأدب في خضم مجتمع ينشأ بسبب دوافع عاطفية أو عقلانية من المجتمع. يعكس الأدب المشاكل الاجتماعية الموجودة في المجتمع ويتمتع المؤلفون بمستوى عال من الحساسية في الترجمة الاجتماعية في تلك البيئة. تعكس الأعمال الأدبية أيضا النقد الاجتماعي الخفي (Damono، ١٩٨٣)

كشف أدينجورو من خلال كتابه بعنوان نظام النقد أن النقد هو أحد الخصائص والخصائص المهمة لأحداث الدماغ البشري (Adinegoro، ١٩٨٥)، لذلك يمكن استخدام النقد كأساس للتفكير وتطوير الأفكار. لا يقصد بالنقد هدم شيء ما بل تصحيح ما يعتبر غير مناسب وإحراز تقدم في نهاية المطاف.

في الموسوعة الإندونيسية ، يقرأ تعريف النقد الأدبي Yudiono K.S أن النقد الأدبي هو قيمة لمحتوى وشكل الأعمال الأدبية من وجهة نظر العلم والفن (Yudiono، ٢٠٠٩). كعلم للنقد، يلتزم النقد الأدبي بعدد من قواعد ومعايير المقاييس الموضوعية. ولكن كفن، فإن حكمه يتعد عن الذوق النسبي والذاتي. أنواع النقد الأدبي:

(١) النقد النصي: تقييم الطرق التي يتم بها إعادة بناء المخطوطات القديمة.

(٢) النقد اللغوي: التقييم من وجهة نظر اللغة.

(٣) النقد التاريخي: التقييم من وجهة نظر الخلفية التاريخية وأهميتها ؛

(٤) نقد السيرة الذاتية: تقييم لعناصر السيرة الذاتية للمؤلف والنماذج الأولية الحالية ؛

- ٥) النقد المقارن: التقييم بالمقارنة لمعرفة أصالة وقوة العمل ؛
- ٦) النقد الأسلوبى الجمالى: الحكم من نقطة الشكل المجرد.
- ٧) النقد الاجتماعى: الأحكام التى تعلق أهمية على الخلفية الاجتماعية ؛
- ٨) النقد الاصطلاحي: الأحكام التى تخرج عن ردود الناقد الشخصية.
- ٩) نقد النهج الجمعي أو النقد التكاملي ، الذى يحاول الجمع بين وجهات النظر المختلفة لإنتاج انطباع عام عن العمل.

أما وفقا للنظرية النقدية التى طرحتها مدرسة فرانكفورت ، فإن النقد هو القدرة على تحقيق الوعي الذاتى البشرى من بعض القوى المهيمنة بحيث يكون البشر فى ظروف معينة قادرين على مقاومتها وتغييرها. فيما يلي أنواع النقد الاجتماعى القائم على مفهوم ماركس لعلم الاجتماع الأدبى.

#### ١. النقد الاجتماعى للقضايا السياسية

يناقش النقد الاجتماعى حول القضايا السياسية نظاما سياسيا يتكون من القانون ومشاركته فى المجتمع ومعرفة العلاقات الخارجية بين المجتمع وداخله (Sanderson، ٢٠١١).

#### ٢. النقد الاجتماعى للمشاكل الاقتصادية

يعالج النقد الاجتماعى للقضايا الاقتصادية مشاكل مختلفة تتعلق بالطريقة التى يمكن للأفراد من خلالها تلبية احتياجاتهم المختلفة من الموارد المحدودة إلى الموارد النادرة (Sumaatmadja، ١٩٨٠).

#### ٣. النقد الاجتماعى للمشكلات التعليمية

يناقش النقد الاجتماعى فى القضايا التعليمية المشكلات التعليمية المختلفة على مستوى الأسرة وفى حياة الأمة والدولة (Ahmadi، ٢٠٠١).

#### ٤ . النقد الاجتماعي للقضايا الثقافية

يتناول النقد الاجتماعي للقضايا الثقافية العناصر الأساسية للثقافة نفسها. وفقا لشارون (١٩٩٢) ، تحتوي الثقافة على أربعة عناصر للثقافة ، وهي فكرة الحقيقة ، التي يتم تقديرها ، والتي تعتبر محددة لتحقيق أهداف معينة (أهداف) ، وفكرة كيفية قيام البشر بالأشياء المتعلقة بالمعايير.

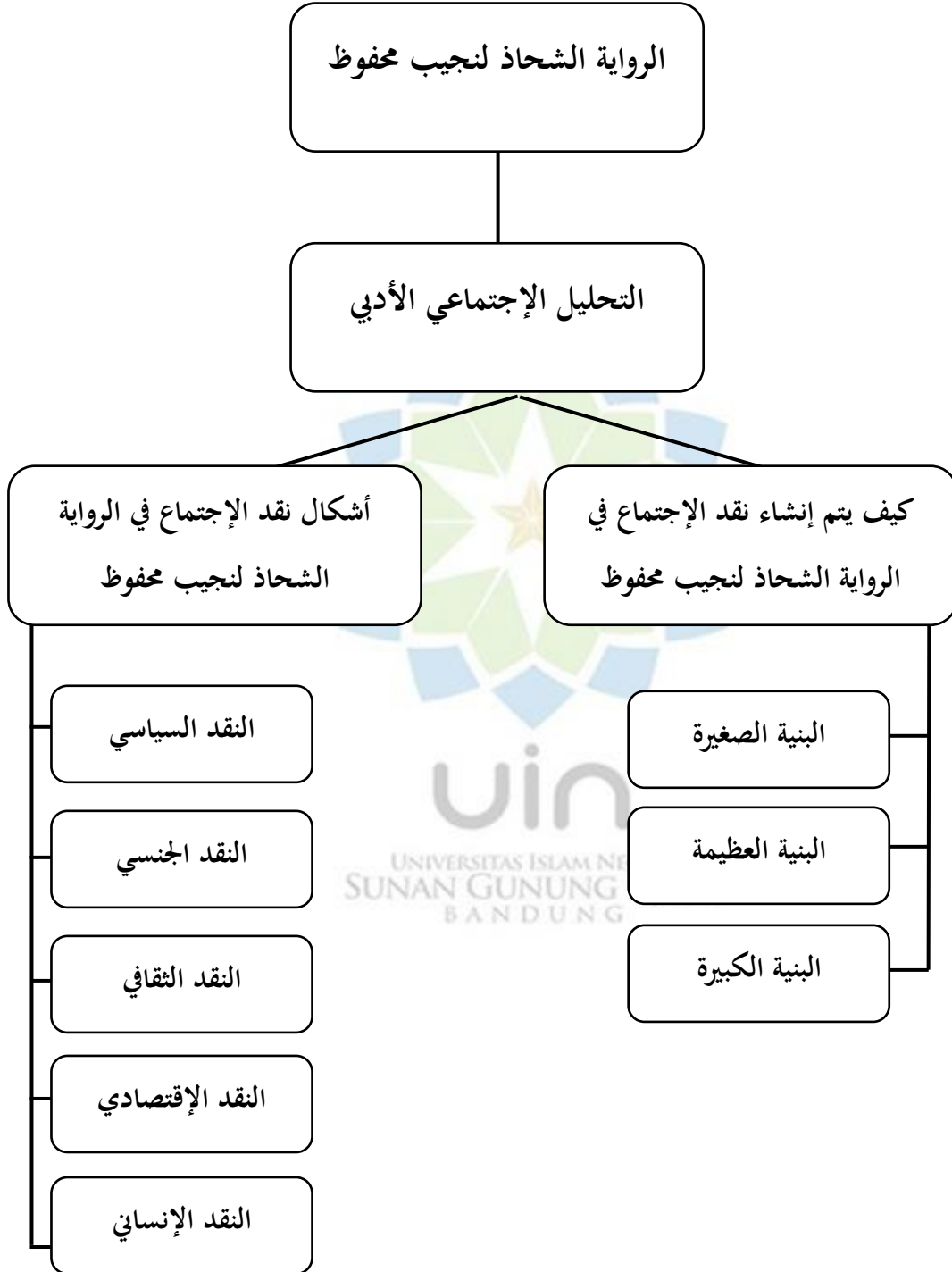
#### ٥ . النقد الاجتماعي للقضايا الأخلاقية

يناقش النقد الاجتماعي حول القضايا الأخلاقية كل ما يتعلق بنظام القيم المعتمد في الحياة الاجتماعية. وفقا لسلام (١٩٩٧) ، يتكون نظام القيم من التعاليم والقواعد والأوامر التي تنتقل من جيل إلى جيل ، والتي تشكل بعد ذلك تعاليم حول كيفية عيش البشر.

#### ٧ . النقد الاجتماعي للقضايا الدينية

يناقش النقد الاجتماعي حول القضايا الدينية مختلف صراعات المعتقدات والمعتقدات الموجودة في المجتمع. وفقا لسلام (١٩٩٧) ، فإن الدين له وظيفة مهمة ، وهي إثراء الثقافة الإنسانية وصدقها وتعزيزها. ومع ذلك ، فإن الثقافة نفسها ليس لها تأثير على الموضوع الذي حدده التعليم الديني.

الجدوال:



## و. الدراسة السابقة

بناء على الأبحاث والدراسات التي أجراها الباحثون في المكتبات ، وخاصة في مكتبة جامعة سونان جونونج دجاتي الإسلامية الحكومية في باندونغ وكذلك مكتبة كلية الأدب والعلوم الإنسانية ، لم يجد الباحثون حتى الآن الكتابة كما يفعل الباحثون.

ركز البحث الذي أجراه الباحثون على رواية "الشحاذ" لنجيب محفوظ من منظور علم الاجتماع الأدبي. على الرغم من وجود العديد من الدراسات حول علم الاجتماع الأدبي ، إلا أنه لم يتم العثور على أولئك الذين درسوا على وجه التحديد في رواية "الشحاذ" لنجيب محفوظ.

إلا أن الباحث في هذه الدراسة يشير أكثر إلى المصادر التي تدعم مناقشة المشكلة في هذه الدراسة، ويحصل الباحث على عدة كتابات تتعلق بجوانب المشكلة كما ذكر الباحث. هذه الكتابات هي كما يلي:

١. البحث بعنوان النقد الاجتماعي في فيلم *Battle Royale I* بقلم كوشون تاكامي

(دراسة علم الاجتماع الأدبي) ، بواسطة: (Agung Cahyadi ، ٢٠١٩) رقم التسجيل:

١٣٠٥٠١١٣١٢٠٠٢٧ . جامعة ديونيجورو سيمارانج.

في الدراسة الرابعة ، وهي البحث الذي أجراه أجونج كاهيادي ، وهو طالب متخصص في اللغة والثقافة اليابانية ، والذي يستخدم دراسات مماثلة كما أجراها الباحثون ، وهي دراسة علم اجتماع الأدب. في حين أن الاختلاف هو من حيث موضوع الدراسة ، فإن الدراسة تأخذ الأفلام اليابانية كموضوع للبحث ، بينما يستخدم الباحثون الروايات العربية كموضوع للبحث الذي يتعين القيام به.

٢. البحث بعنوان سوروتول مرعة في روايتي الشحاذ لنجيب محفوظ (ديروساتو تهليليا أدبية نسايا)، تأليف: (هلال فتح، ٢٠١٨) رقم التسجيل: ١٣١١٠٠٩٣، جامعة سنن كاليجاغا الإسلامية الحكومية.

البحث الذي أجراه هلال فتحو يفحص صورة المرأة الواردة في رواية الشحاذ لنجيب محفوظ. إن تشابه هذه الدراسة مع الأبحاث التي أجراها الباحثون هو استخدام نفس الشيء ، وهو رواية الشحاذ لنجيب محفوظ. في حين أن الاختلاف هو أن البحث يستخدم الدراسات النسوية ، بينما يستخدم البحث الذي أجراه الباحثون دراسات علم الاجتماع الأدبي.

٣. البحث بعنوان النقد الأدبي الموضوعي لرواية الحالم بقلم أندريا هيراتا ، بواسطة: (ديستري فيراني إيفيرا ، ٢٠١٨) رقم التسجيل: ٠٦١١١٠٠٢٠٣٩ ، جامعة سريويجايا إندالراايا.

في الدراسة الثالثة ، وهي البحث الذي أجرته Destri Virani Ivira ، الذي أجرى بحثا عن رواية Dreamer واستخدام نهج النقد الأدبي. الميزة هي أنه هنا يتم شرحه بالتفصيل كيفية فحص العمل الأدبي باستخدام نهج النقد الأدبي الموضوعي في العمل الأدبي. الفرق مع الأبحاث التي أجراها الباحثون هو من حيث موضوع الدراسة المستخدمة.

٤. البحث بعنوان النقد الاجتماعي في رواية كالاتيدا بقلم سينو جوميرا أجيداراما (دراسة علم الاجتماع الأدبي) ، بواسطة: (بايو أدهي بيانورو ، ٢٠١٢) رقم التسجيل: ٠٩١ ٠٧٠ ٣١٠ . جامعة المحمدية سوراكاراتا.

في الدراسة الثالثة ، وهي البحث الذي أجراه Bayu Adhie Biantoro ، الذي أجرى بحثا على رواية Kalatidha واستخدام دراسات نظرية مماثلة لتلك المستخدمة من قبل

الباحثين اليوم. التشابه هو أن هذه الدراسة تستخدم نفس النهج والدراسة مثل البحث الذي أجراه الباحثون ، أي دراسة علم الاجتماع الأدبي. في حين أن الاختلاف في موضوع الدراسة ، فإن البحث الذي أجراه الباحثون يستخدم رواية الشحاذ لنجيب محفوظ.

٥. البحث بعنوان رواية الشحاذ لنجيب محفوظ دراسة تحليليا بنيويا، بواسطة: (يانوارتي نوريدا ، ٢٠٠٨) رقم التسجيل: ١٠٤٠٢١٠٠٠٧٢٢ ، جامعة الإسلام الأمريكية يارف هداية الله جاكرتا.

يفحص البحث الذي أجراه يانوارتي التحليل النبوي لرواية نجيب محفوظ "السياحد". تشابه هذه الدراسة مع الأبحاث التي أجراها الباحثون هو استخدام نفس موضوع البحث ، وهو رواية الشحاذ لنجيب محفوظ. في حين أن الاختلاف هو أن البحث يركز أكثر على العنصر الداخلي لأنه يستخدم الدراسات النبوية ، بينما يركز البحث الذي أجراه الباحثون بشكل أكبر على العناصر الخارجية لأنه يستخدم دراسة علم الاجتماع الأدبي.

وبالتالي ، بالنظر إلى بعض الأمثلة على الأبحاث أعلاه ، لم يكن هناك أي بحث أو لم يكن هناك بحث كما فعل الباحثون ذلك. لذلك يهتم الباحثون بالبحث أكثر عن البحث المعنون النقد الاجتماعي في رواية "الشحاذ" لنجيب محفوظ (دراسة علم الاجتماع الأدبي).

## ز. نظام الكتابة

في محاولة للحصول على صورة شاملة في هذه الدراسة ، هناك حاجة إلى منهجية كتابة وصف منهجي ، أي عن طريق كتابة نظام فصل فصل. وتفصيلا يتوزع هذا البحث في خمسة فصول وهي كالتالي:

الباب الأول، والذي يتضمن الخلفية ، وتحديد المشكلة ، وصياغة المشكلة ، وأهداف البحث وفوائده، ومراجعة الأدبيات، والإطار الذهني، والفرضية، وكتابة النظاميات.

أما الباب الثاني فيتعلق بالنظريات المتعلقة بعنوان العينة في هذه الدراسة. والسبب هو أنه يسهل على الباحثين شرح عملية البحث هذه للقراء.

ويحتوي الباب الثالث على منهجية البحث التي تشرح مناهج البحث وأساليبه المستخدمة، ومصادر البيانات، وتقنيات جمع البيانات، وتقنيات تحليل البيانات.

الباب الرابع، ويحتوي على تحليل للنقد الاجتماعي لرواية "الشحاذ" لنجيب محفوظ باستخدام دراسة علم الاجتماع الأدبي من خلال تحديد شكل النقد الاجتماعي وشرحمراجعة النظرية السوسولوجية الأدبية ذات الصلة بالرواية.

يتكون الباب الخامس من استنتاجات البحث الذي تم إجراؤه واقتراحات للباحثين اللاحقين.