

الباب الاول مقدمة

أ. خلفية البحث

اللغة العربية هي اللغة التي يعبر عنها العرب للتعبير عن الغرض وتستخدم في القرآن والحديث (الغليبي ، ٢٠٠٥ : ٧). تمشيا مع كشف سيف الله أن اللغة العربية هي لغة القرآن والحديث ، لأن كلاهما مصدر رئيسي للتعاليم الدينية الإسلامية (سيف الله ، ٢٠٠٥ : ٣). على سبيل المثال ، استخدامه في الصلاة. في الصلاة من البداية إلى النهاية لا ينفصل عن استخدام اللغة العربية.

وكشف العرسري أن اللغة العربية جزء من العلوم الإسلامية، مع أن موقعها وسيط (وسيلة) لفهم العلوم الأساسية في الإسلام ، إلا أن اللغة العربية لها مكانة مهمة بين علوم الوسيلة ، لذلك يولي العلماء الكثير من الاهتمام. إلى العربية. (العرصاري ، ٢٠٠٧ : ١).

ولكن لكي يستكشف المسلمون الدين الحقيقي للإسلام بشكل أعمق ، يجب أن يكونوا قادرين على التنقيب عن المصادر الأصلية ، وهي القرآن والحديث برأس مال للغة العربية. نظرًا لأن المسلمين ملزمون بدراسة الدين ، فإنهم ملزمون تلقائيًا بفهم اللغة العربية بشكل أو بآخر ، حتى لو كان الأمر يتعلق فقط بقضايا العبودية ، على سبيل المثال الصلاة في الصلاة وبعض الحروف القصيرة (جزء عم) المستخدمة في قراءة الصلاة. .

المسلمون الذين ليس لديهم القدرة على التحدث باللغة العربية سيكونون من المحرمات ضد دينهم. واحدة من المشاكل التي يعاني منها المسلمون غير العرب ، بما في ذلك في إندونيسيا ، هي غالبية الصعوبات في تعلم اللغة العربية. تعتبر اللغة العربية مشكلة خطيرة ، ليس فقط لأن المادة التعليمية قلة إنها صعبة للغاية ، ولكن أيضًا طرق التدريس والتعلم تعتبر صعبة.

قراءة وتعلم اللغة العربية ليست سهلة. في هذه الحالة ، هناك حاجة إلى عدة متطلبات ، مثل امتلاك معرفة أساسية بالنحو وشرف.

بصرف النظر عن علم النحو وشرف ، فإن علم البلاغة هو أيضاً علم يجب تعلمه لفهمه. سيساعد الفهم الجيد لهذا العلم في فهم أكثر إثارة للإعجاب وإلهاماً لآيات القرآن أو الحديث وكذلك الشعر العربي. لذلك ، يحاول العديد من الكتاب الغربيين فهمه. بناءً على الخبرة التي اكتسبوها ، شهد الباحثون الغربيون وأقروا بأن اللغة العربية توفر نطاقاً أوسع وأكثر تنوعاً من المعاني من اللغة الإنجليزية.

البلاغة عندما ينظر إليها من أصل الكلمة (اللغة)، فهذا يعني ما يصل إلى الأعلى. بينما في المصطلحات (المصطلحات)، ينقل بلاغة فكرة من خلال تعبيرات صحيحة وبلغية وعاطفية ووفقاً لمتطلبات الموقف (السياقي). ومن الأمثلة البسيطة على ذلك التعبيرات الواردة في القرآن والشعر العربي. بقراءة القرآن نشعر بعظمة لافادز وعمق معناه. وبالمثل ، من خلال فحص القصائد التي كتبها الشعراء والشعراء العرب ، سنجد براعة وطلاقة اللغة. (عزان ، ٢٠١٢ : ١)

علم البلاغة هو العلم الذي يدرس الطلاقة في الكلام ويشمل علوم المعاني والبيان والبديع. في سياق اللغويات الغربية ، عادة ما تُترجم البلاغة بالبلاغة. يهدف علم البلاغة إلى نقل المعنى بوضوح تام إلى قلوب القراء أو المستمعين. العبارات الجميلة هي تعبيرات قادرة على التعبير عن فرح وخوف عظيمين يتم تغليفهما بشكل جميل. يأتي هذا الجمال من متحدث قادر على التعبير عما في القلب بعمق وبشكل مثالي. كما لو كان هناك معنى عائم وغير واضح. يمكن أن يكون لجمال اللغة تأثير كبير على إيصال النصوص / الكلام بأشكال / تواقيع لغة مختلفة.

أحد فروع علم البلاغة هو علم البيان. علم بيان هو مبادئ معرفة كيفية إيصال الرسالة بطرق مختلفة تختلف عن بعضها الآخر ، في شرح جانب التعيين لحالة المعنى. (ماردجوكو إدريس ، ٢٠٠٧ ، ص ١) بهذه المعرفة ، يمكننا نقل معنى أو فكرة من خلال أسلوب أو بطرق مختلفة ، مثل في شكل التشبيه، المجاز ، و الكناية. (أحمد عزان ، ٢٠١٢ ، ص ٤٩).

ينصب تركيز هذا البحث على دراسة فرع علم البيان ألا وهو التسيبيه ، وتعني لغة البيان مجازياً حسب قاموس اللغة الإندونيسية الكبير (KBBI) هي المقارنة أو التشبيه أو الهجاء أو

القياس. من خلال هذا الفهم الموجز ، تتشكل أنماط اللغة التصويرية التي نوقشت في علم البيان أساسًا على أساس المقارنات مع المقارنات لأن لها أوجه تشابه أو علاقات مع بعضها البعض ، مثل العلاقات السببية وما إلى ذلك ، وهي تختلف عن الفرعين الآخرين لعلم البلاغة ، وهما علم العاني و علم البديع.

يتفق خبراء البلاغة على أن دراسة علم البيان تشتمل على ثلاثة أشياء ، وهي التشبيه ، والمجاز ، والكناية. التشبيه هو مثل معجمي. في حين أن التشبيه في المصطلحات تعادل شيئًا ما بشيء آخر بسبب التشابه في واحدة أو عدة خصائص باستخدام العرف. يجب على المرء أن يستوفي الفترات الأربع الإلزامية ، وهي مصييح به ، ومسيية ، ووجه صبيه ، وعدات. واجهو صبيه وأدات ليسا أركانًا إجبارية ، لأنها قد تكون موجودة أو غير موجودة. يستخدم التعبير لشرح إمكانية وجود شيء ما في المشبه ، وشرح حالة المشبه ، وشرح مستوى المشبه ، والتأكيد على حالة المداولات ، وتجميل المشبه أو تفاقمها. (مامات زين الدين ، ٢٠٠٧ ، ص ٢٩).

استخدم الشعراء العرب هذا التعبير الشعبي منذ العصر الذهبي للأعمال الأدبية المحفورة في التاريخ في الجاهلية. أسلوب لغة التشبيه هو محاولة المتحدث للتعبير عن شيء ما بمحاكاة ما يعنيه بشيء آخر له نفس التأثير والتأثير (شيخون: ١٩٨٨).

تشبيهه هي الخطوة الأولى لشرح المعنى والوسائل لشرح الطبيعة. مع التشبيه يمكننا زيادة ارتفاع المعنى والوضوح ويمكننا أن نجعل المعنى يبدو أكثر جمالا. ومثال ذلك قول العلماء في أقوالهم في وصف المتعجرفين:

ولا تكن كالدخان يعلو بنفس الى طبقات الجو وهو وضيع

وبحسب أحمد عزان في كتاب أو سلوي التشبيه هو تشبيه الشيء بشيء آخر لأن هناك نقطة تشابه بين الاثنين باستخدام "أدوات" معينة سواء كانت منطوقة أو مجرد تقديرات. على سبيل المثال: عندما يمدح المعري شخصا في شعره

أنت كالشمس في الضياء وإن جا * وزت كيوان في علوالمكان

في الشعر السابقة ، الشاعر يساوي "معبوده" مع "الشمس" في جانب "مشرق" كنقطة التشابه الموجودة بين الاثنين ، باستخدام كلمة "مثل" كأداة يمكن أن تربط بين هؤلاء. التشابه وهذا ما يسمى في العلم البيان.

في التشبيه أجزاء رئيسية تسمى أركان التشبيه وهي: المشبهة ، والمشبّه به ، والعدّات (أداة التشبيه) ، ووجه الشبه. يُطلق على الجزأين الأول والثاني ، وهما المشبهة والمشبّه به ، "طرفه التشبيه" (الجزءان الرئيسيان في التشبيه اللذين لا يمكن إغفالهما). وفي الوقت نفسه ، قد لا يذكر الجزء الثاني والأخير ، وهو عادة التشبيه ووجه الشبه. (أحمد عزان ، ٢٠١٢ ، ص ٤٩-٥٠).

ومن عبارات التشبيه التي وردت في رواية "الوجه العربي للمرأة العربية" لنوال السداوي:

وكأنما السكين أو الموسى الحاد يسقط على عنقي بالضبط

والجملة السابقة تدخل في التشبيه لأن الوجود المشبهة وهي السكين و المشبهة به وهي الموسى الحاد ثم هناك عادة وهي الكلمة كأن.

بهذا يمكن للباحثة تحليل وفهم أنواع التشبيه الموجودة في رواية "الوجه العربي للمرأة العربية" لنوال السداوي. لذلك أخذت الباحثة عنوان "التشبيه في رواية الوجه العربي للمرأة العربية" لنوال السداوي. لأنه لم يعثر أحد حتى الآن على من قام ببحث الكتاب في التشبيه في دراسة البلاغة.

ب. تحديد البحث

يركز هذا البحث على رواية "الوجه العربي للمرأة العربية" لنوال السداوي والتي تتضمن تشبيه. النهج المستخدم في هذه الدراسة هو منهج علم البيان. من أجل أن يكون هذا البحث أكثر تركيزاً ، فإن المشكلات التي يجب طرحها هي كما يلي:

(١) ما هي أنواع التشبيه التي وردت في رواية "الوجه العربي للمرأة العربية" لنوال السداوي؟

٢) ما هي مقاصد التشبيه الواردة في رواية "الوجه العربي للمرأة العربية" لنوال السداوي؟

ج. أغراض البحث

قد تم تحديد البحث بذلك, وسبتم وصف أهداف هذا البحث بالأغراض البحث كما يلي:

١. لمعرفة ووصف أنواع التشبيه الواردة في رواية "الوجه الآري للمرأة العربية" لنوال السداوي.
٢. لمعرفة ووصف الغرض من التشبيه الواردة في رواية "الوجه العربي للمرأة العربية" لنوال السداوي.

د. فوائد البحث

تنقسم فوائد هذا البحث إلى قسمين ، وهما الفوائد النظرية و الفوائد العملية:

١. الفوائد النظرية

المساهمة في البحث من منظور علم البيان. إلى جانب ذلك ، يمكنك أيضًا تطبيق نظرية علم البيان التي توصل إليها الباحثة ، وخاصة حول التشبيه.

٢. فوائد عملية

رجى البحث بهذا البحث أن يضيف هذا البحث نظرة ثقافية ويساهم في القراء ، وخاصة الطلاب المتخصصين في اللغة العربية وآدابها وكذلك المجتمع الأوسع. بالإضافة إلى ذلك ، للحصول أيضًا على درجة البكالوريوس في العلوم الإنسانية (S.Hum) من الجامعة سونان جونونج جاتي الإسلامية الحكومية باندونج.

هـ. إطار الفكر

علم البلاغة هو علم دراسة الطلاقة في الكلام ويشمل علوم المعاني والبيان والبديع (أخدوري ، ١٩٨٢ ، ص ٢٠). علميًا ، تعتبر البلاغة نظامًا علميًا يقوم على صفاء الروح وشمولية التقاط جمال ووضوح الفروق الدقيقة بين مختلف التعبيرات. تعد عادة دراسة البلاغة رأس المال الأساسي في تكوين الشخصية الأدبية وتفعيل بعض المواهب الكامنة (أمين ، ١٩٩٤ ، ص ٦).

البلاغة لغة: البداية. اصطلاحاً: الظهور والبيان والانتهاء الى المعنى وبلوغ المراد باللفظ الجيد والقول

المؤثر والتعبير الحسن الفصيح. (الأستاذ محمد غفران زين العالم (في علم البيان) ٥ ٢٠٠٦)

بلاغة لغة: الوصول والانتهاء. يقال بلغ الشخص بلاغة، وصل بكلامه إلى ما يريد له من إمتاع أو إقناع. اصطلاحاً: البلاغ تختلف باختلاف موصوفها ، وموصوفها إم الكلام وإما المتكلم ، يقال: هذا كلام متكلم بليغ. ولا توصف بها الكلمة ، فلا يقال: هذه الكلمة هي الكلمة المفردة لا تكون معنى كاملاً يمكن أن تقصده هذه الكلمة من وسائل التواصل الاجتماعي. (عبد عبد العزيز قلقيلة، ١٩٩٢ م، ٣٠).

وتنقسم البلاغة إلى ثلاثة أقسام ، هي علم المعاني ، وعلم البيان ، وعلم البديع. علم بيان هو فن التأليف والتعبير عن التفاهم بأساليب وتعبيرات وافتتاحيات جميلة. (محسن ، ١٩٨٢ ، ص ٢٥). في حين أن علم المعاني هو علم معرفة الأمور المتعلقة بالنطق العربي وفقاً لمتطلبات الموقف والظروف ، فإن معنى النطق العربي هو نماذج جمل في اللغة العربية ، مثل استخدام المعرفة أو الناقورة ، والتي تسمى (الذكر) أو المهمل (الحظ) ونحو ذلك. (نوريان ، ٢٠٠٧ ، ص ٧٣). بينما الأخير هو البديع. يدرس علم البديع الجوانب المتعلقة بجمال اللغة من حيث النطق والمعنى. أو بعبارة أخرى ، هذا العلم يفحص المحاسن الالافرية والمحاسن المعانوية. لذلك،

من مجالات الدراسة الثلاثة في علم البلاغة الذي يستخدم منهج (السكين التحليلي) في هذا

البحث ما هو إلا بيان علم. يركز المؤلف على مناقشة التشبيه الذي هو جزء من علم البيان.

تتضمن معرفة بيان مناقشة أنماط اللغة: الجوهر ، والتشبيه ، والمجاز ، والكناية. التشبيه في اللغة يعني التشبيه (حاشمي، ١٩٩١ : ٢٤٧). من حيث البلاغة ، فإن التشبيه يساوي شيئاً بآخر باستخدام جهاز (وسيلة) لجمع كليهما. يمكن أيضاً تفسير هذا التشبيه على أنه تشبيه بحالتين أو أكثر لهما نفس الطبيعة لأن هناك غرضاً يرغب فيه المتحدث.

التشبيه هو الدلالة على أمر لآخر في صفة أو أكثر بإحدى أدوات التشبيه الملمخوطة أو الملمخوطة.

(الأستاذ محمد غفران زين العالم، (في علم البيان) ٢٠٠٦ ، ٣٣)

وبحسب أحمد عزّان في كتاب الأوسلوبي ، تشبّه تسيبيه الشيء بشيء آخر لأن هناك نقطة تشابه بين الاثنين باستخدام "أدوات" معينة سواء كانت منطوقة أو مجرد تقديرات. على سبيل المثال ، عندما يمتدح المعري شخصا في قصيدته:

أنت كالشمس في الضياء وإن جاوزت كيوان في علوالمكان

في الشعر السابقة ، يشبه المعري "معبوده" بـ "الشمس" و "النور" يكون نقطة تشابه بينهما ، باستخدام كلمة "ك" كأداة. وهذا ما يسمى بالتشبيه في علم البيان. توجد في التشبيه أجزاء رئيسية تسمى أركان التشبيه وهي: المشبه ، والمشبه به ، والأداة ، ووجه الشبه. يسمى الجزأين الأول والثاني ، وهما المشبه و المشبه به ، "الطرفا التشبيه" (الجزءان الرئيسيان اللذان لا يمكن حذفهما). ولكن الجزئين الأخيرين ، وهما التشبيه و وجه الشبه جاز أن لا يذكر. (أحمد عزّان ، ٢٠١٢ ، ص ٤٩-٥٠).

انطلاقا من ذكر ادته و وجهه ، تنقسم التشبيه إلى خمسة. وهي: التشبيه المرسل ، و التشبيه المفصل ، و التشبيه المجمل ، و التشبيه المؤكّد ، و التشبيه البليغ. أ. التشبيه المرسل، التشبيه الذي ذكر عادة تشبيهه، بحيث يكون العلاقة بين المشبه و المشبه به ضعيفة. مثال:

أنا كالماء إن رضيت صفاء # وإذا ما سخطت كنت هيبا

في المثال السابقة ، يشبه الشاعر الوضع بالمياه النقية ، وإن كان التشابه بينهما لا يزال ضعيفا جدًا لأن التشبيه الذي يستخدمه لا يزال يشمل تقليد التشبيه. علاوة على ذلك ، فإن المعنى الذي يمكن فهمه هو أن الشاعر قد ساوى نفسه بالماء ، لكن التشابه بين "هو" و "الماء" لا يزال بعيدًا جدًا لأنه لا يزال يستخدم كلمات "مثل" أو "لايك" في التعبير عن هذا. تشابه. إنها حالة أخرى إذا قمت بإزالة هذه الكلمات ، فإن علاقة التشابه بين الاثنين ستصبح أقوى. وهذا ما يسمى بتشبيه مرسل.

مثال آخر:

"وله السفن التي أشرعتها في البحر مثل الجبال". (ق. الرحمن [٥٥] (٢٤)).

في المثال السابقة ، يشبه الله سبحانه وتعالى السفن ذات الأشرعة العالية في البحر بالجبال من حيث ارتفاعها. تستعمل هذه الآية عادة التشبيه فتدعى تشبيه مرسل.

ب. التشبيه المؤكد هو تشبيه لم يذكر اداته ، بحيث يكون العلاقة بين المشبه و المشبه به قوية. مثال:

أنت نجم في رفعة وضياء # تجتليك العيون شرقا وغربا

التشابه بين "أنت" كمشبه و "النجمة" كالمشبه به في الشعر السباق قوي جدًا ، لأن ادة التشبيه لم تذكر ، بمعنى أن "أنت" نجم حقيقي ، وليس فقط "مثل". "نجم ، لكنه النجم نفسه. وهذا ما يسمى بالتشبيه المؤكد.

ج. التشبيه المفصل هو التشبيه الذي يذكر وجهه ليكون تبيانًا ، حتى يمكن معرفة العلاقة المشبهة بين المشبه و المشبه به بوضوح حتى لا يحتاج الى افتعالها. مثال:

مثل الذين حملوا التوراة ثم يحملوها كمثل الحمار

من خلال الآيات السابقة ، تم تضمينه في فئة التشبيه المفصل لأنه يحتوي على وجه الشبه.

د. التشبيه المجمل هو التشبيه لم يذكر وجه شبهه ، بحيث تصبح عاما أو عالميا. في

ظل هذه الظروف ، يمكننا تخمين التشابه الموجودة بين المشبه و المشبه به ، وفقًا

لأفكارنا وخيالنا. يمكن أيضًا ان يقال أن هذا التشبيه هي مقارنة علمية. مثال:

مثل الذين اتخذوا من دون الله أولياء كمثل العنكبوت اتخذت بيتا

تم تضمين المثال السابق في التشبيه المجمل لأنه لا يحتوي فيه وجه شبهه.

هـ. التسيبيه البليغ هو التشبيه الذي لا يشمل الأداة و الوجه الشبه في وقت واحد ، بحيث لا يوجد شيء إلا المشبه و المشبه به. وفي التشبيه البليغ العلاقة المشبهة بين المشبه و المشبه به قوية جدا ، فلا تفريق ولا فرق بينهما. يمكن ان نقول هذه التشبيه هي مقارنة متساوية العالية. مثال:

الله نور السماوات ولأرض

المثال السابق من نوع التشبيه البليغ لأنه لم يذكر أداة التشبيه و وجه الشبه.

١. التشبيه بنظر إلى العناصر وجه شبهه ينقسم إلى التشبيه التمثيل و التشبيه غير التمثيل. أ. التشبيه التمثيل هو التشبيه الذي شبهه صورة مأخوذة و صورة مختلفة في هيئة لا يتجزأ. يطلق هذا التشبيه أيضًا مقارنة شاملة. على سبيل المثال:

كأن الدموع على خدها # بقية طل على جلنار

ب. التشبيه غير التمثيل هو التشبيه الذي يتكون وجه شبهه من اتحاد منفصل في شكل معين الذي يكون عناصر تشابه. يمكن القول أن هذا التشبيه مقارنة جزئية. فمثلا ، إذا تساوي كلام الانسان بالعسل من حيث الحلاوة فحسب، بقول:

"كلامك مثل السهد في الحلاوة"

٢. التشبيه من حيث تقديم المشبه و المشبه به ، ثم ينقسم إلى التشبيه الضمني و التشبيه المقلوب.

أ. التشبيه الضمني هو التشبيه الذي لا يتم تقديمية في شكل التشبيه المعتاد ولكن في وصف خاص يمكن تحديده من خلال بنية الجملة. يسمى هذه التشبيه أيضًا المقارنة الجدلية. على سبيل المثال:

"ترجو النجاة ولم تسلك مسالكها # إن السفينة لا تجرى على اليبس"

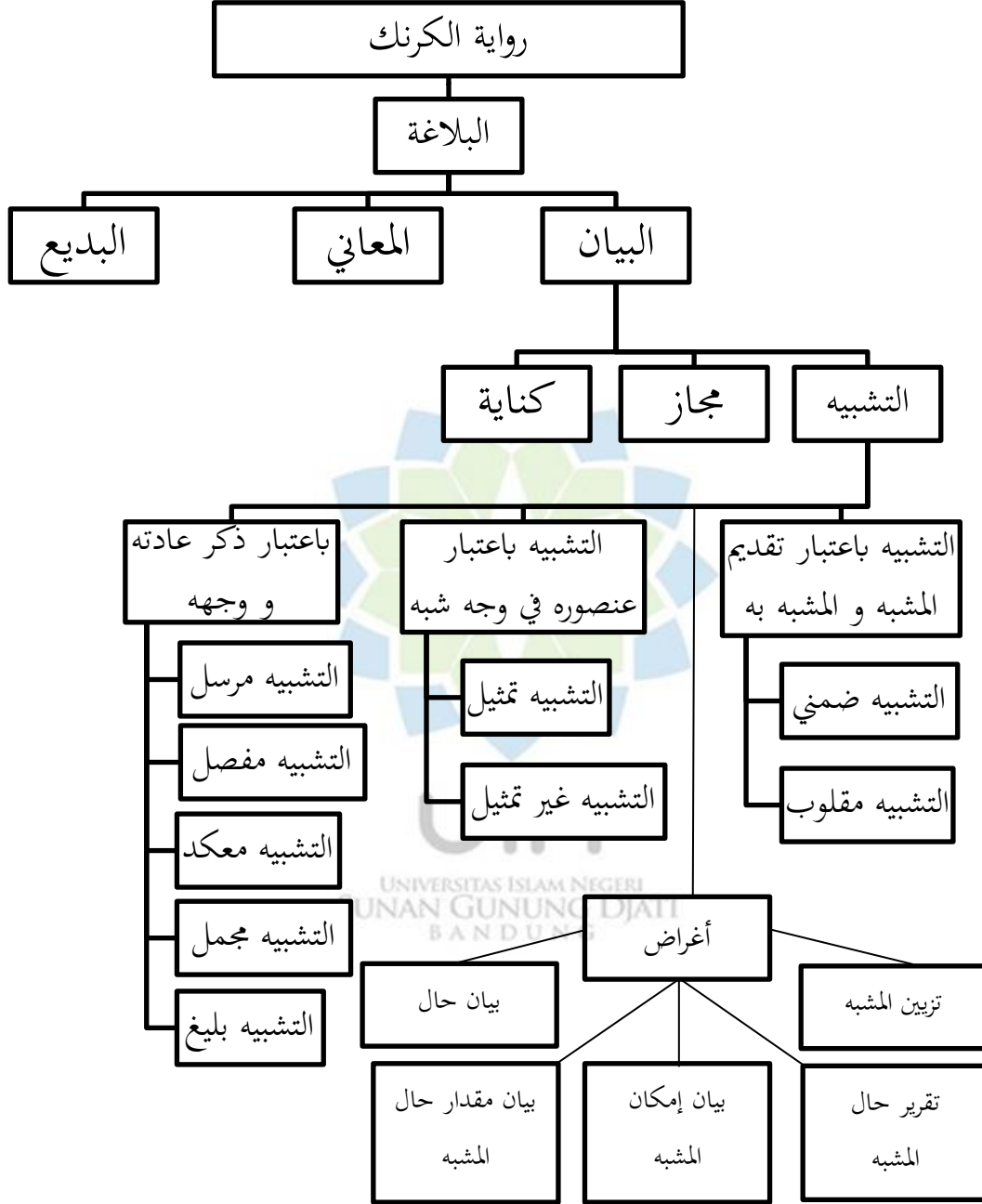
ب. التشبيه المقلوب هو التشبيه المقلوب ، أي أن الكلمات التي ينبغي أن تكون المشبه تنقلب إلى المشبه به, وما هو يشبه في الواقع المشبه به بنقلب إلى المشبه. وهذا يدل على أن وجه الشبه في المشبه يعتبر أقوى وأوضح. على سبيل المثال:

"كأن سوادالليل شعر فاحم"

والغرض من التشبيه نفسه هو:

١. بيان امكان المشبه يتعلق بأشياء يعتبر بغرابة او متناقضة.
٢. بيان حال المشبه إذا كان المشبه بمشكلة لم يتضح حالها بعد.
٣. بيان مقدار حال المشبه، إذا كان المشبه معروف بشكل عام ، ولكن المقدار غير واضح ، فيحتاج إلى توضيحه بتعابير التشبيه.
٤. تقرير المشبه ، إذا كان المشبه ما زال مجردًا، فيحتاج إلى أن يكون ملموسًا أو معلنًا ، حتى يسهل على أي شخص فهمه.
٥. تزين المشبه الذي يحسن أو يقبح المشبه.





و. الدراسة السابقة

بناءً على عمليات البحث و الدراسات التي أجراه الباحثة في المكتبات, لاسيما في مكتبة جامعة الحكومية الاسلامية سنان جونونج جاتي باندونج وابضا مكتبة كلية الادب و العلوم الانسانية, لم تعثر الباحثة حتى الآن على كتابات كما فعل الباحثون. من أجل تعظيم صقل هذا البحث ، أخذت بعض دراسات الباحثين دراسات سابقة أجريت بمناقشات من جميع الأنواع. من بين الدراسات السابقة التي اختارها المؤلف واستخدمت كمصدر لمراجعة الأدبيات:

١. في عام ٢٠٢٢ ، كانت أطروحة الإمام الأسهدو بعنوان التشبيه في رواية ليلي و مجنون لأحمد سياوقي: دراسة دراسات بيان ، طالب تخصص في اللغة العربية وآدابها ، جامعة ولاية سنان جونونج جاتي الإسلامية في باندونج. تم إجراء هذا البحث على رواية مجنون ليلي للكاتب أحمد الصياقي واستخدم نفس الدراسة النظرية وهي التسيبيه ، بينما يستخدم الباحثون حاليًا موضوعًا مختلفًا للدراسة وهو رواية الوجه الآري للمرة العربية لنوال. السداوي. مساهمة هذا البحث في مساعدة الكاتب في إثراء نظرية التشبيه في جوانب علم البيان.

٢. في عام ٢٠٢٠ ، أطروحة لروهيدي فتح الله بعنوان التشبيه في الرواية مولد الدبيعي للإمام عبد الرحمن الدبيعي: دراسة دراسات البيان ، طالب تخصص في اللغة العربية وآدابها ، جامعة سنان جونونج جاتي الحكومية الإسلامية ، باندونج. في هذا البحث تم إجراؤه على كتاب المولد الدبيعي للإمام عبد الرحمن الدبيعي واستخدم فيه نفس الدراسة النظرية وهي التسيبيه ، بينما يستخدم الباحثون حاليًا مادة دراسة مختلفة وهي رواية العلي. وجه العربي للمرأة العربية لنوال السعداوي يركز هذا البحث على الكتب الكلاسيكية. وفي الوقت نفسه ، فإن فائدة هذا البحث أنه يشرح بالتفصيل كيفية البحث عن التشبيه في العمل. مساهمة هذا البحث في مساعدة الكاتب في إثراء نظرية التشبيه في جوانب علم البيان.

٣. في عام ٢٠١٦ ، أطروحة خلدة شولية بعنوان تنوع هياكل التشبيه في ترجمة كتاب بالاغوتول الحكامة: دراسة دراسات البيان ، وتخصص الطالب بترجمة ، جامعة شريف هداية الله الحكومية الإسلامية بجاكرتا. في هذا البحث تم إجراؤه على تنوع تراكييب التشبيه في ترجمة كتاب بالاغوتول الحكامة واستخدم نفس الدراسة النظرية وهي التشبيه ، بينما يستخدم الباحثون حاليًا كائنًا مختلفًا للدراسة وهو رواية الوجه العربي للمرأة العربية لنوال السداوي. يركز هذا البحث على الكتاب ، بينما فائدة هذا البحث هو شرح هيكل التشبيه في ترجمة كتاب بالاغوتول الحكامة. مساهمة هذا البحث في مساعدة الكاتب في إثراء نظرية التشبيه في جوانب علم البيان.

ولذلك ، بالنظر إلى بعض أمثلة البحث السابق ، لم يكن العثور أو لم يتم العثور على بحث مثل ما يفعله الباحثون. لذلك، تهتم الباحثة بإجراء مزيد من البحث حول البحث المسمى التشبيه في رواية الوجه العربي للمرأة العربية لنوال السداوي (دراسة علم البيان).