

## الباب الأول

### المقدمة

#### أ. خلفية البحث

قال الكفوي: اللغة أصلها لغى، أو لغو جمعها لغى ولغات. وذكرها الفيروز آبادي في مادة لغو بالواو، وجمعها على لغات ولغون. وجاء في لسان العرب لابن منظور في لغا، أن اللغة على وزن فعلة من لغوت أي تكلمت، وأصلها: لغوة ككرة، وثبة، كلها لاماتها وواوات، وقيل أصلها لغى أو لغو والهاء عوض لام الفعل، وجمعها لغى مثل برة أو برى والجمع لغات أو لغون(منظور، ابو الفضيل: ٦٩٧).

لغة من لغا في القول لغوا: أي أخطأ، وقال باطلا، ويقال: لغا فلان لغوا أي أخطأ، وقال باطلا، ويقال: ألغى القانون. ويقال: ألغى من العدد كذا: أسقطه. والإلغاء في النحو: إبطال عمل العامل لفظا ومحلا في أفعال القلوب مثل ظن وأخواتها التي تتعدى إلى مفعولين. واللغا: مالا يعتد به. يقال: تكلم باللغا ولغات ويقال سمعت لغاتهم: إختلاف كلامهم. واللغو: مالا يعتد به من كلام وغيره ولا يصل منه على فائدة ولا نفع والكلام يبدر من اللسان ولا يراد معناه(إبراهيم, حامد: ١٣٨).

إختلف العلماء قديما وحديثا في تحديد تعريف محدد للغة، ويرجع سبب ذلك إلى

ارتباط اللغة بكثير من العلوم وإليكم أهم تلك التعريفات كما ذكرها العلماء القدامي

قال ابن جني: أبرز تلك التعريفات وأوضحها هو ما ذكره ابن حتي قائلاً: أما حدها، (اللغة) فإنها أصوات يعبر بها كلقوم عن أغراضهم ، ويؤكد هذا التعريف عدة من الحقائق المتصلة باللغة حسب رأينا وهي: اللغة ظاهرة من الظواهر الصوتية، اللغة لها وظيفة إجتماعية، لكونها أداة للاتصال والتواصل بين أفراد المجتمع جميعا، ووسيلة لتعبيرهم عن أغراضهم وحاجاتهم، اختلاف اللغة باختلاف المجتمع.(ابن جني: ١٤١٩)

وفقا ابن تيمية وقد عرف ابن تيمية اللغة بأنها أداة تواصل وتعبير عما يتصوره الإنسان ويشعر به، وهي وعاء للمضامين المنقولة، سواء أكان مصدرها الوحي، أم الحس، أم العقل، وهي أداة لتمحيص المعرفة الصحيحة، وضبط قوانين التخاطب السليم". ويستفاد من تعريف ابن تيمية للغة السمات التالية: أن للغة وظيفة اتصالية وتعبيرية، أن لها علاقة بالعقل والتصور والمشاعر، أن للغة أهمية في نقل المعرفة وتمحيصها.

ويعرف ابن سنان الخفاجي اللغة بقوله: هي ما يتواضع القوم عليه من الكلام (الخفاجي: ٣٣). وعند ابن خلدون تحدث في مقدمته فعرّفها بأنها: اعلم أن اللغة في المتعارف عليه، هي عبارة المتكلم عن مقصوده، وتلك العبارة فعل لساني ناشيء عن القصد بإفادة الكلام، فلا بد أن تصير في العضو الفاعل لها، وهو اللسان، وهو في كل أمة يحسب اصطلاحاتها (ابن خلدون: ٨٣). تضمن هذا التعريف عدة حقا لفوهي كالآتي: أن اللغة وسيلة إتصالية إنسانية إجتماعية، يمتلكها متكلم اللغة، ويعبر بواسطتها

عن آرائه واحتياجاته، ومتطلباته، أن اللغة تختلف من مجتمع إلى آخر، طبقا لما اصطلح عليه أفراد ذلكا لمجتمع، أن اللغة نشاط إنساني عقلي إرادي يتحقق في حدود عادة كلامية السانية، أن اللغة تصبح ملكة لسانية بتكرار استعمالها. ويعرف الجرجاني اللغة بأنها عبارة عن نظام من العلاقات والروابط المعنوية التي تستفاد من المفردات والألفاظ اللغوية بعد أن يسند بعضها إلى بعض، ويعلق بعضها ببعض، في تركيب لغوي قائم على أساس الإسناد(الجرجاني: ٢٣).

إن مصطلح العربية كغيره من المصطلحات عرفه العلماء وتناولوه بالشرح والتفصيل من حيث اللغة والاصطلاح، حيث لا يمكننا أن ننكر أهمية العربية في حياتنا فهي اللغة العالمية، لغة الإسلام والمسلمين، التي تعد من أشرف اللغات وأفضلها، لارتباطها بالقرآن الكريم، وقد هيا الله تعالى لها من العلماء من يتعلمها. ويعلمها، ويكون خير من يحمل رسالتها، خدمة لكتابه العزيز، وإليكم خلاصة ما ورد من تعريفات: مادة العربية مشتقة من عرب يعرب غربا: أي فصح بعد لكنة، وعرب غروبا، وغروبة، وعزابة، وغروبية أي فضح ويقال: غرب لسانه. وأغرب فلان: كان فصيحاً في العربية وإن لم يكن من العرب والكلام بينه وأتى به وفق قواعد النحو. وطبق عليه قواعد النحو ومراده: أفصح به ولم يوارب. وعن حاجته أيان والاسم الأعجمي: نطق به على منهاج الغرب. وعن صاحبه: تكلم عنه واحتج، ويقال: عرب عنه لسانه: أبان وأفصح،

والكلام: أوضحه. علمه العربية، والاسم الأعجمي: أعربه ومنطقه: هديه من اللحن  
تعرب: تشبه بالعرب. وأقام بالبادية وصار أعرابيا، وكان يقال: تعرب فلان بعد الهجرة  
وفلانا استعرب صار دخيلا في العرب وجعل نفسه منهم (إبراهيم، أحمد: ٥٩٠-٥٩١).

والأعراب من العرب سكان البادية خاصة يتبعون مساقط الغيث ومنابت الكلا،  
الواحد أعرابي والإعراب: تغيير يلحق أواخر الكلمات العربية من رفع ونصب وحر وحزم  
على ما هو مبين فيقواعد النحو والتعريب: صبغ الكلمة بصبغة عربية عند نقلها بلفظها  
الأجنبي إلى اللغة العربية والعارية عرب عاربة صرحاء خلص قبائل بادت و درست  
،آثارهم كعاد والمود وطسم وجديس وهم العرب البائدة، والعرب أمة من الناس سامية  
الأصل، كان منشؤها شبه جزيرة العرب وجمعه أغراب والنسب إليه عربي ويقال لسان  
عربي، ولغة عربية. والغرب العرب والعرباني: من يتكلم بالعربية وليس عربيا، والعروبة: اسم  
براد به خصائص الجنس العربي ومزاياه والعروبية: العروبة والمتغربة من العرب: بنو قحطان  
بن عابر، الذين نطقوا بلسان العارية وسكنوا ديارهم المستعربة من العرب: أولاد إسماعيل  
بن إبراهيم عليهما السلام (إبراهيم مصطفى: ٥٩٠-٥٩١).

اللغة العربية هي إحدى اللغات القديمة التي عرفت باسم مجموعة اللغات السامية،  
وذلك نسبة إلى سام بن نوح عليه السلام الذي استقر هو وذريته في غرب آسيا وجنوبها  
حيث شبة الجزيرة العربية ومن هذه اللغات السامية الكنعانية، النبطية، البابلية الحبشية.

واستطاعت اللغة العربية أن تبقى في حين لم تلك اللغات إلا بعض الآثار المنحوتة على الصخور هنا وهناك (د.غيم، كارم السيد: ١٠) حيث تحوي العربية من الأصوات ما ليس في غيرها من اللغات، وفيها ظاهرة الإعراب ونظامه الكامل، وفيها صبغ كثيرة الجموع التكسير، وغير ذلك من ظواهر الغوية يؤكد لنا الدارسون أنها كانت سائدة في السامية الأولى التي الحدرت منها كل يبق من اللغات السامية المعروفة لنا الآن (أنيس، ٣٣).

من واللغة العربية أكبر لغات المجموعة السامية من حيث عدد المتحدثين وإحدى أكثر اللغات التشارا في العالم يتحدثها أكثر أربعمئة واثنين وعشرين مليون نسمة، ويتوزع متحدثوها في المنطقة المعروفة باسم الوطن العربي، بالإضافة إلى العديد من المناطق الأخرى المجاورة كالأحواز وتركيا وتشاد ومالي ونيجريا وماليزيا وأندونيسيا وغيرها من الدول الإسلامية (عمار، أحمد: ١١٠).

واللغة العربية تعد من أطول اللغات، عمرا، وتعد أقرب اللغات إلى اللغة الأم. فهي اللغة الوحيدة التي حافظت على بنيتها وكتب لها البقاء دون تحريف قبل الإسلام، تم زادها الله كرامة وعزة واختارها لغة لكتابه العزيز، وحفظت يحفظه ثم عني بما أهلها فليست هنالك لغة نالت من الرعاية والاهتمام والبحث مثلما نالت العربية، وليست هنالك لغة تملك التراث الذي تملكه اللغة العربية (عكاشة، محمود: ٥٦-٥٧).

واللغة العربية لغة إنسانية ، حية لها نظامها الصوتي والصرفي والنحوي والتركيبى، كما لألفاظها دلالاتها الخاصة بها. وقد رأى العلماء أن كل خروج عن هذا النظام اللغوي المتكامل بعد الحناء سواء أكان هذا الخروج بخلط الكلام بلغة أخرى، أم باستعمال اللفظة في غير موضعها أم في مخالفة أي. عنصر أساسي من عناصر كياتها اللغوي التي يميزها عن غيرها من اللغات الإنسانية(دار النفائس:٥٢).

وفقاً لكيراف (٢٠١٣)، اللغة لها معنان. أولاً، اللغة هي أداة لتعبر الإتصال بين أفراد المجتمع من خلال رموز الأصوات التي تنتجها أدوات النطق للإنسان. ثانياً، اللغة تعتبر إعتباطي، يعني أنه لا يوجد ارتباط ملزماً بين رموز اللغة (التي تتظهر في الأصوات) والمفهوم أو المعنى الذي يقصد بهذه الرموز. اللغة هي الأداة للتواصل بين الإنسان وهو شيء مهمّة في الحياة، حيث تعدد وسيلة لتبادل الاتصال. اللغة هي نظام إعتباطي يستخدمه قبائل الاجتماعية للتعاون والتواصل وتحديد الهوية (عبد الخير، ٢٠٠٤).

تختلف اللغة العربية عن اللغات الأخرى بأن لا تكون اللغة العربية مجرد عن وسيلة اتصال بين الإنسان. بالإضافة إلى كونها وسيلة اتصال بين العرب وغير العرب، تعد اللغة العربية أيضاً لغة موحدة لأتباع ديانة الإسلامية. يقول الله تعالى في سورة الزخرف الآية ٣: (إِنَّا جَعَلْنَاهُ قُرْآنًا عَرَبِيًّا لَعَلَّكُمْ تَعْقِلُونَ). واللغة العربية هي واحدة من اللغات الدولية التي تستخدم دائماً في مختلف الاجتماعات العالمية وفي مجالات التعليم في العالم، كما في

إندونيسيا، سواء في المؤسسات التعليمية الرسمية أو غير الرسمية. ولا يمكن فصل تعلم اللغة العربية عن أربعة قواعدها، وهي الصوتيات والصرف والنحو والدلالة. وكلّما يتعلق بالصوتيات في اللغة العربية يسمّى بعلم الصوتية ويتناول دراسة الأصوات. وما يتعلق بأبنية كلمة اللغة العربية يسمّى بعلم الصرفية ويتناول دراسة هيئة الكلمة وأجزاء الكلمة وتصريفها. وما يتعلق بتغييرات أواخر الكلم في اللغة العربية يسمّى بعلم النحو ويتناول تركيب الكلمات (ترتيب الكلمات) لتشكيل جملة ذات فائدة. وما يبحث عن النسبة لدلالة الكلم في اللغة العربية يسمّى بعلم الدلالة ويتناول القواعد اللغوية أو السياقية والمعاني اللغوية.

الصرف هو علم يعرف به أحوال أبنية الكلم التي لا يبحث عن اعراجها كمعرفة صحتها وتضعيفها وإعلاؤها ومعرفة تغييراتها بقلب ونقل وحذف وغيرها(فوزان ٢:١٩٦٣). قال اسيف (١٦:٢٠١٦) فإن الصرف هو العلم بأصل الكلمة ومعرفة معانيها. ويسمى الصرف بالعلم التصريف، أما التصريف هو تغيير صيغة الكلمة من شكل إلى شكل الآ أخرى باتباع الوزن.

الإعلال عند علماء الصرف هو تغيير حرف العلة للتخفيف بقلبه أو إسكانه أو حذفه (إسماعيل، ٢٠٠٠). والإعلال لغة يعني العيب أو الخلل. والإصطلاح هو علم قواعد العربي الذي يهدف إلى تغيير حروف العلة (واو، ألف، ياء) لخفيفة وسهلة في

النطق. وتتم هذه التغييرات بطريقة مختلفة، مثل: القلب، نقل الحركة، حذف الحركة (إسكان)، وحتى التحذف من الحروف. مثال التحليل الإعلال في متن الرحبية:

اول ما نستفتح المقالا # بذكر حمد ربنا تعالى

يرى الباحث في كلمة "مقالا"، عملية الإعلال، الكلمة "مقالا" أصله "مَقُولًا" على وزن مَفْعَلًا، وقعت الواو المتحركة بعد حرف الصحيح المتحركة بالفتحة، فإنه دفعا للثقل في النطق، لذلك ظهر الإعلال بالأهداف لتخفيف فيه. وإعلاله: مَقَالًا أصله مَقُولًا على وزن مَفْعَلًا، قلبت معانيها الواو ألفا لتحركها وانفتاح ما قبلها فصار مَقَالًا. من هذا التحليل والإعلال ينتج الباحث أنّ نوع الإعلال في هذا الكلمة هو القلب أعني قلب الواو ألفا.

ويتم في ذلك العملية هي قلبت الحروف، تتبع قاعدة الإعلال التي تم تحديدها. أما عملية الإعلال، فتتضمن أنواعًا مختلفة من الكلمات. وسيتم الإعلال عن طريق الحذف، أو القلب، أو الإسكان. ولهذا، يشعر الباحث بالاهتمام بتحليل الكلمات التي تخضع لعملية الإعلال، وكيفية صيغة تلك الكلمات في متن "الرحبية" لأبي عبد الله محمد بن علي بن محمد الحسن الرحبي الشافعي.



## ب. تحديد البحث

يركز هذا البحث على الشعر في متن الرحبية لأبي عبد الله محمد بن علي بن محمد الحسن الرحبي الشافعي و التي تحتوي على الكثير من الإعلال و المعنى. المنهج المستخدم في هذا البحث أكثر تركزي. و لذلك، يجب أن يكون البحث تحديد البحث. و أما تحديد البحث كما يلي:

١. ما اجناس الكلمات التي تشمل الإعلال في متن رحبية لأبي عبد الله محمد بن علي

بن محمد الحسن الرحبي الشافعي؟

٢. ما المعاني التي تشمل على الإعلال في متن رحبية لأبي عبد الله محمد بن علي بن

محمد الحسن الرحبي الشافعي؟

## ج. أغراض البحث

قد تم تحديد البحث السابق، وسنتيم وصف أهداف هذا البحث بأغراض البحث

كما يلي:

١. لمعرفة اجناس الكلمات التي تشمل على الإعلال في متن الرحبية لأبي عبد الله

محمد بن علي بن محمد الحسن الرحبي الشافعي.

٢. لمعرفة المعاني التي تشمل على الإعلال في متن الرحبية لأبي عبد الله محمد بن علي

بن محمد الحسن الرحبي الشافعي.

## د. فوائد البحث

### ١. الفوائد النظرية

من المتوقع أن يكون هذا البحث قادرًا على توفير فهم للباحثين الآخرين للدراسة بشكل أعمق حول الإعلال، ومن المأمول أيضًا أن يساهم في إثراء الجسم المعرفي ، خاصة حول الإعلال.

### ٢. الفوائد العملية

من وجهة نظر عملية ، يمكن أن تكون نتائج هذه الدراسة مفيدة ويمكن استخدامها كمواد مرجعية من قبل المستخدمين العرب ليكونوا أكثر حرصًا في استخدام القواعد في قواعد اللغة ، بما في ذلك الإعلال(التغوط بالحروف المتحركة).

### هـ. أساس التفكير

يعرف تاريخان (١٩٨٤) مورفولوجي كجاء من علم اللغة الذي يناقش تعقيدات شكل الكلمة وتأثير التغييرات في شكل الكلمة على مجموعة ومعنى الكلمات. مورفولوجي هو دراسة الأشكال وترتيب الصرفيات في إطار تكوين الكلمات. من الناحية اللغوية، فإن علم التشكل له معنى "معرفة الشكل" ، في العديد من فروع العلم، يكون لمورفولوجي المعاني المختلفة. أحدها في فرع علم اللغة، مورفولوجي(علم التشكل) هو علم لغوي يدرس تكوين الكلمات أو الأشكال في اللغة.

المورفولوجيا في اللغة العربية يعرف بالعلم الصرف. وتعريف الصرف عند بعض الآراء هو: حسب ما ذكره دودي (٢٠١٣:١١٢) في البحث المنشور بعنوان "نفته"، الصرف في المصطلحات يعني تحويل الكلمة من الشكل الأصلي الأساسي إلى شكل آخر. يركز المورفولوجيا على قواعد تغيير الكلمات من شكل واحد إلى آخر. يتناول العلم الصرف كيف تتغير الكلمة "جلس" إلى شكل آخر مثل "جلست". مثال، إذا كان الشخص الجالس هو "نحن"، فإن الفعل سيتغير إلى "جلسنا". يتم مناقشة تلك التغييرات في الكلمات وقواعدها بشكل مفصل في علم الصرف.

الإعلال هو مصدر من "أَعَلَّ-يُعَلِّ" ، ويأتي على عدة معان: "أَعَلَّ القوم": شربت إبلهم العلل. "أَعَلَّ القوم الرجل ونحوه": سقاه ثانية، تباعا. "أَعَلَّ القوم شيئاً": جعله ذا علة. "أَعَلَّ القوم الإبل": أصدرها قبل زها. "أَعَلَّ الله فلانا": أمرضه. فهو معلّ، وعليل. ويقال: أَعَلَّه الله فهو معلول (إبراهيم:١٩٧٣).

قال الأستاذ راجي الأسمر في متنه "المعجم المفصل في علم الصرف" أنّ الإعلال هو تغيير يطرأ احد حروف العلة (ا، و، ي) وما يلحق بها (الهمزة)، وذلك للتخفيف، ويكون ذلك إمّا بالحذف أو بالقلب أو بالتسكين و النقل. فيختلص من هذه التعاريف أنّ الإعلال هو أن يقلب حرف العلة وما يلحق بها (الهمزة) بحرف العلة آخر لتحركه أو يحذف أو يحل محل حرف العلة أو يسكن.

اختلف المصرفون في تقديم نوع الإعلال. لكن يكتب الكاتب نوع الإعلال في هذا البحث العلمي للشيخ مصطفى الغلاييني في متن "جامع الدروس العربية". ينحصر الكاتب أن نوع الإعلال ينقسم إلى خمسة أنواع وهي:

#### ١. الإعلال بالحذف

يحذف حرف العلة في ثلاثة مواضع:

أ. التقاء الساكنين، ان يكون حرف مد ملتقيا بساكن بعده كقم. إلا ان كان

الساكن بعد حرف العلة مدغما فيما بعده، فلا حذف لأن الإدغام قد

جعل الحرفين كحرف واحد متحرك، وذلك كشاد و يشاد وشود.

ب. أن يكون الفعل معلوما مثالا واويا على وزن "يفعل"، المسكور العين في

المضارع، فتحذف فائوه من المضارع والأمر، ومن المصدر أيضا، إذا عوض

عنها بالتاء كيعد وعد وعدة. 

ج. أن يكون الفعل معتل الآخر، فيحذف آخره في امر المفرد المذكور كاخش

وادم وارم، في المضارع المجزوم، الذي لم يتصل بآخره شيء كلم يخش، ولم يرم.

غير أن الحذف فيهما للإعلال، بل للنيابة عن سكون البناء في الأمر، وعن

سكون الإعراب في المضارع.

## ٢. الإعلال بالقلب

الإعلال بالقلب هو قلب حرف العلة بحرف الصحيح لتخفيف في النطق. وهي

ينقسم الى أربعة أقسام:

أ. قلب الواو والياء ألفا

ب. قلب الواو ياء

ج. قلب الياء واوا

د. قلب الواو والياء همزة

## ٣. الإعلال باتسكين

فإذا تطرقت الواو والياء بعد حرف متحرك، حذفت حركتهما إن كانت ضمة أو

كسرة، دفعا للثقل كيدعو الداعي إلى النادي، والأصل "يدعو الداعي إلى

UNIVERSITAS ISLAM NEGERI  
SUNAN GUNUNG DJATI  
BANDUNG

النادي.

فإن كانت الحركة، لم تحذف، مثل لن أدعو الى غير الحق، و إن كانت عين

الكلمة واوا أو ياء متحركتين، وكان ما قبلهما ساكنا صحيحا وجب نقل حركة

العين الى الساكن قبلهما، لأن الحرف الصحيح، أولى بتحمّل الحركة من حرف

العلّة لقوته وضعف حرف العلة.

## ٤. الإعلال بالنقل

ينقسم الإعلال بالنقل على قسمين هما: قد يكون نقلا محضا وقد يتبعه إعلال بالقلب، أو بالحذف، أو بالقلب والحذف معا، فإن كنت الحركة المنقولة عن حرف العلة مجانسة له، اكفي بالنقل كيوم وبيين، والأصل " يقوم وبيين". وإن كانت غير مجانسة له، قلب حرفا يجانسا كأقام وأبان وقيم ومقام. والأصل "أقوم و أبين و يقوم و مقوم".

#### ٥. الإعلال الهمزة

الهمزة من الحروف الصحيحة، غير أنها تشبه أحرف العلة، لذلك تقبل الإعلال مثلها، فتقلب إليها في بعض المواضع.

أ. فإذا اجتمع همزتان في كلمة

ب. إن سكنت بعد حرف صحيح غير الهمزة، جاز تحقيقها والنطق بها كراس

و سؤال وبئر. وجاز تخفيفها بقلبها حرفا يجنس حركة ما قبلها كراس

وسول و بير.

ج. إن كانت آخر الكلمة بعد واو او ياء زائدتين ساكنتين، جاز تحقيق

الهمزة كوضوء، وجاز تخفيفها بقلبها واوا بعد الواو وياء بعد الياء، مع

إدغامها فيما قلبها كوضؤ.

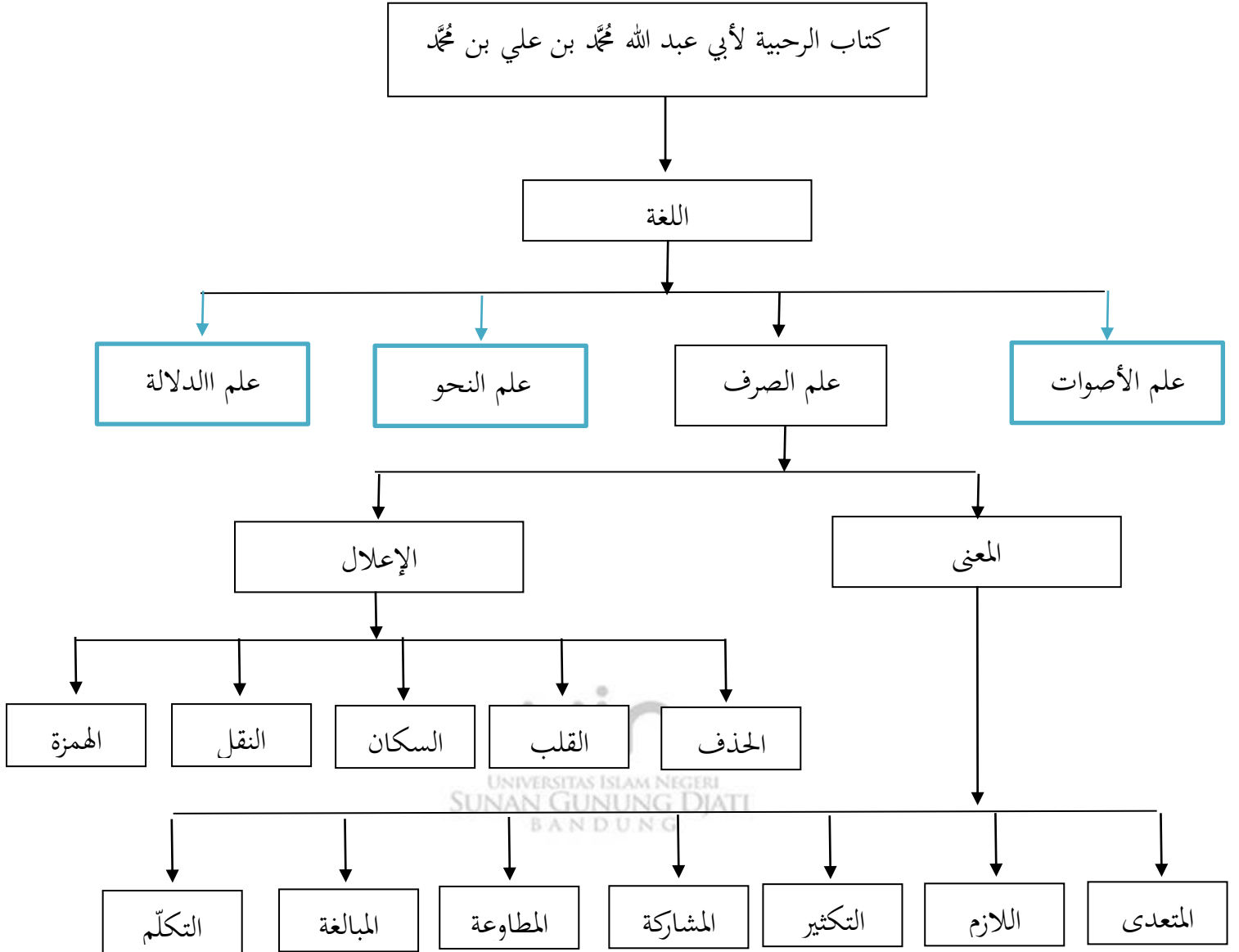
د. إن كانت الواو والياء أصليتين كسوء وشيء، فالأولى تحقيق الهمزة، ويجوز قلبها وإدغامها كسو وشي.

هـ. تحذف وجوبا في الفعل الأمر المشتق من "أخذ وأكل"، مثل "خذ وكل". وفي مضارع "رأى" وأمره، مثل "يرى وأرى ونرى وره ورثا ورثوا". وفي جميع تصاريف "رأى" التي على وزن "أفعلط كأرى يرى".

و. يكثر حذفها من الأمر المشتق من طأمر" فيقال "مر" ويقل حذفها من الأمر من "أتى"، فيقال "ت الخير" فإذا وقفت عليه، قلت "ته" بهاء السكت.

ز. يجب حذف همزة باب "أفعل"، في المضارع واسمي الفاعل والمفعول والمصدر الميم واسمي الزمان والمكان، مثل "يكرم وموءكرم وموءكرم" وأصل حذفها إنما هو المضارع المبدوء بهمزة المتكلم، تجتمع همزتان، ثم حملت عليه بقية التصاريف.

أما بالنسبة للخريطة الذهنية ضمن إطار التفكير، فهي كما يلي:



معلومة

→ : العلاقة المباشرة

→ : علاقة غير مباشرة



## و. الدراسة السابقة

بناء على البحث والاستعراض الذي قام به الباحث في المكتبات، خاصة في مكتبة الإسلامية الحكومية سونان غونونج جاتي باندونج والمكتبة كلية الأدب والعلوم الإنسانية، حتى الآن لم يمكن الباحث من العثور على أي متن يتطابق البحث الذي قام به الباحث.

يركز هذا البحث من الأبحاث حول موضوع الإعلال (دراسة الصرف) في مختلف المواضيع. سواء في الأعمال الأدبية أو الكتب. ولم يتم إجراء أي دراسة سابق حول موضوع إعلال في متن "الرحبية" لأبي عبد الله محمد بن علي بن محمد الحسن الرحبي الشافعي. أما بالنسبة لدراسة السابقة الذي فحص الإعلال، من بين أمور أخرى:

١. رسالة البحث أحمد فيرمان مجاهد فردوس، طالب في قسم اللغة العربية وآدبها في جامعة الأمير سلطان مولانا حسن الدين باننتين، بعنوان رسالة البكالوريوس "تحليل الإعلال والابدال والادغام في سورة الكهف (دراسة تحليلية في علم الصرف) في عام ٢٠٢١. والأسلوب المستخدم في هذه الدراسة هو التحليل الوصفي التوصيفي، حيث يتم عرض محتوى وبيانات الإعلال الموجودة في سورة الكهف. وختلاف بين بحث أحمد فيرمان مجاهد فردوس وهذا البحث هو موضوع الدراسة، حيث يتم تفحص هذا البحث بشكل شامل باستخدام نظرية

الإعلال، وبالتالي يساهم هذا البحث في تعزيز استخدامات مختلفة في مجال العلوم، وبالأخص في علم النحو العربي، وذلك فيما يتعلق بالإعلال، كما يوضح المعنى والفهم لأنه يتناول الكلمات التي تتأثر بالإعلال ويتناول أيضًا دراسة علم الصرف ومعانيه.

٢. رسالة البحث عبد الوهاب، طالب في قسم اللغة العربية وآدابها في جامعة سونان جونونج جاتي باندونج، بعنوان رسالة البكالوريوس "الإعلال بالابدال في متن تيسير الخلق للحافظ حسن المسعودي" (دراسة في علم الصرف) في عام ٢٠٢١. والأسلوب المستخدم في هذه الدراسة هو التحليل الوصفي التوصيفي، حيث يتم عرض محتوى وبيانات الإعلال الموجودة في متن تيسير الخلق للحافظ حسن المسعودي. والاختلاف بين بحث عبد الوهاب وهذا البحث هو موضوع الدراسة، حيث يتم تفحص هذا البحث بشكل شامل باستخدام نظرية الإعلال. ويعزز هذا البحث التطوير في النهج الذي عادة ما يتم تحليل الكثير من الكائنات باستخدام النهج الصرفي المتمثل في الإعلال فقط، لذا من النادر أن يتناول المعنى في الجملة التي تتعرض للإعلال.

٣. رسالة البحث يولي موليداني هاراهاب، طالب في قسم الأدب العربي في كلية العلوم الثقافية بجامعة سومطرة الشمالية ميدان، بعنوان رسالة البكالوريوس "تحليل

الإعلان في سورة النبأ" (دراسة في علم الصرف) في عام ٢٠٢١. والأسلوب المستخدم في هذه الدراسة هو التحليل الوصفي التوصيفي، حيث يتم عرض محتوى وبيانات الإعلان الموجودة في سورة النبأ. والاختلاف بين بحث يولي موليداني هارهاب وهذا البحث هو موضوع الدراسة، حيث يتم تفحص هذا البحث بشكل شامل باستخدام نظرية الإعلان. ويساهم هذا البحث بشكل جديد في دراسة علم الصرف من خلال تناول متن الوارث وإضافة دراسة المعنى في الجملة التي تتعرض لعملية الإعلان.

٤. رسالة البحث عليمه النور حنيفه، طالبة في قسم اللغة العربية وآدابها في كلية العلوم الإنسانية بجامعة مولانا مالك إبراهيم الإسلامية، بعنوان رسالة البكالوريوس "الإعلان وأنواعه في سورة النازعات" (تحليل دراسة الصرف) في عام ٢٠١٧. والأسلوب المستخدم في هذه الدراسة هو التحليل الوصفي التوصيفي، حيث يتم عرض محتوى وبيانات الإعلان الموجودة في سورة النازعات. والاختلاف بين بحث عليمه النور حنيفه وهذا البحث هو موضوع الدراسة، حيث يتم تفحص هذا البحث بشكل شامل باستخدام نظرية الإعلان.

٥. الرسالة بعنوان "إعلال في سورة للملك" لمحمد منيب من قسم اللغة العربية وأدائها، كلية الآداب والعلوم الإنسانية، جامعة سونان أمفيل الإسلامية الحكومية سورابايا في عام ٢٠١٥. يشرح هذا البحث عن إعلال ، هذه الرسالة لها مزاياها وعيوبها، مواي هذه الرسالة تصف إعلال في رسالة الملك والتي تصل إلى ٣٠ آية بإنجاز وسهولة فهمها ، العيب هو أنه ليس كل الآيات في إعلال محدودة بقواعد إعلال التي تصل إلى ١٩ قاعدة.

٦. رسالة بعنوان "إعلال بالأبدل في كتاب أنها الولد" التحليل عن الصرف لزود همت قسم تربية اللغة العربية كلية اللغة والفنون جامعة الإسلامية الحكومية سيمارانغ عام العائشة من ٢٠١٤ هذا البحث عن إعلال وإبدل في كتاب أيه الولد ، هذه الرسالة لها مزاياها وعيوبها، أما بالنسبة للمزي وهي وصف إعلال وإبدالي ومعنى الكلمة التي تختلفها، فأوجه القصور ليست في تحليل إعلال أكثر من إبدالها.

٧. رسالة بعنوان "إعلال في سورة النجم" لسائريا أفندي، طالب من قسم اللغة العربية وأدائها، كلية الآداب والعلوم الثقافية، جامعة سونان كاليجاكا الإسلامية الحكومية جاكرتا عام ٢٠١٤. يصف هذا البحث إعلال في سورة النجم القرآنية هذه الرسالة لها مزاياها وعيوبها، ومن مميزات هذه الرسالة تسهل على الباحث

تحليل إعلال من حيث أصل الكلمة لأنها لا تستخدم سوى قواعد الإعلال  
والعيب أنها لا تستخدم جميع قواعد الإعلال.

٨. رسالة بعنوان "الإعلال والإبدال في سورة الأحقاف" لأمينة التنقية طالبت من

قسم اللغة العربية وآدابها كلية الآداب جامعة سونان كاليجاكا الإسلامية

الحكومية جوكرتا في عام ٢٠٠٩. والرسالة أوجه تشابه في البحث في علم

الصرف أي الإعلال الفرق هو أن أمينات التنقية تدرس جميع جوانب علم

الصرف وتشرح أيضا بدائل التعلم. في حين أن الباحث يشرحون إعلال فقط

ولا يفسرون التعلم البديل سبب آخر هو أنه في الشيء المستعمل ، استخدم

أمينات التنقية سورة الأحقاف ، بينما يستخدم الباحث كتاب ألفية ابن مالك

هذه الرسالة لها أيضا مزايا وعيوبها، ومن مزايا أن إعلال وإبدال يستخدمان

جميع القواعد المذكورة في مناقشة هذه الرسالة، والعيب هو أنه لا يتم تحليل جميع

الكلمة في سورة الأحقاف وتستخدم إعلال وابدل.

٩. رسالة بعنوان إعلال في الرسالة الفرقان الأحمد سفيان البيهقي، طالب من قسم

اللغة العربية وأدائها كلية الآداب والعلم الثقافية، جامعة الإسلامية الحكومية

سيارانغ عام ٢٠١٢ ، تصف هذا البحث العلال وأنواعها وقواعدها في سورة

الفرق. هذه الرسالة لها أوجه تشابه في البحث إعلال والفرق هو في استخدام

موضوع البحث، وهو استخدام أحمد سفيان البيهقي للقرآن الكريم، بينما يستخدم الباحث كتاب ألفية بن مالك هذه الرسالة لها مزاياها وعيوبها ، أما بالنسب للمزاي .. ومي التأكيد أكثر على إصلال وأنواعها وقواعدها، والعيب هو أنه في معنى الكلمة هو تصريف أقل وضوحات خامساء.

١٠ . رسالة عن الإعلال وأنواعه في سورة الفتح (الدراسة الصرفية). قامت درة

النعمة بهذا البحث (٢٠١٦). منهج البحث الذي استخدمته الباحثة السابقة هو المنهج النوعي والتحليلي وهو التي تحلل وتصف عن الإعلال الوارد في سورة الفتح، ووجدت الباحثة السابقة من عنها إثنان وستين كلمة التي تمر بها عملية الإعلال في سورة الفتح. وجد الباحث الشاب والاختلاف بالبحث الذي استخدمته الباحثة السابقة، أما المشاعة في المنهج النوعي والتحليلي وأما الإختلاف في النظرية ومجتمع البحث. استخدمت ي التحليلي وأما الاختلاف في الباحثة السابقة نظرية الدراسة عن الإعلال وأنواعه ومجتمع البحث عن القرآن الكريم. المساهمة في هذا البحث هي ترتيب دراسة لغوية تُطبق على متن الفقه المتعلق بعلم الوراثة، لأنه في العادة يتم توجيه البحوث حول هذا المفهوم إلى الإعلال فقط دون مراعاة دراسة المعنى الذي سيسهم في تسهيل وتعزيز الفهم

الشامل ويتمشى ذلك مع قواعد ونية مؤلف متن "الرحبية" لأبو عبد الله محمد بن

علي بن محمد الحسن الرحبي الشافعي

بعد استعراض الدراسات العشرة المذكورة أعلاه حول علم الصرف، توجد

تشابهات واختلافات في هذه الدراسات. الشبه بينها هو استخدام جميعها دراسة

الصرف، بينما يتميزون بتناول أهداف مختلفة. تكمن مساهمتي في التحليل في

الأولوية الممنوحة لعلم الصرف من حيث التغييرات الشاملة في التشكيل

واستخدام جميع نظريات الإعلال مثل القلبي والنقلي والإسكان والحذف،

بالإضافة إلى دراسة المعنى في الجملة التي تخضع لعملية الإعلال. في هذه

الدراسة، يتم استخدام متن "الرحبية" لأبي عبد الله محمد بن علي بن محمد الحسن

الرحبي الشافعي كموضوع للدراسة.

